

به نام خدا

# KONKUR.IN



**Forum.konkur.in**

**Club.konkur.in**

**Shop.konkur.in**

320

F



نام :

نام خانوادگی :

محل امضاء :



صبح پنج‌شنبه  
۹۳/۱۱/۱۶

اگر دانشگاه اصلاح شود مملکت اصلاح می‌شود.  
امام خمینی (ره)

جمهوری اسلامی ایران  
وزارت علوم، تحقیقات و فناوری  
سازمان سنجش آموزش کشور

**آزمون ورودی دوره‌های کارشناسی ارشد ناپیوسته داخل - سال ۱۳۹۴**

**مرمت و احیای ابنیه و بافت‌های تاریخی - کد ۱۳۵۳**

مدت پاسخگویی: ۱۲۰ دقیقه

تعداد سؤال: ۱۲۰

عنوان مواد امتحانی، تعداد و شماره سوالات

ردیف	مواد امتحانی	تعداد سؤال	از شماره	تا شماره
۱	زبان عمومی و تخصصی	۳۰	۱	۳۰
۲	فرهنگ و هنر ایران و جهان	۳۰	۳۱	۶۰
۳	مبانی نظری مرمت	۳۰	۶۱	۹۰
۴	آسیب‌شناسی و فن‌شناسی بناهای سنتی	۳۰	۹۱	۱۲۰

این آزمون نمره منفی دارد.

استفاده از ماشین حساب مجاز نیست.

یهمن ماه - سال ۱۳۹۳

حق چاپ، تکثیر و انتشار سوالات به هر روش (الکترونیکی و ...) پس از برگزاری آزمون، برای تمامی اشخاص حقیقی و حقوقی تنها با مجوز این سازمان مجاز می‌باشد و با متخلفین برابر مقررات رفتار می‌شود.

## PART A: Vocabulary

**Directions:** Choose the word or phrase (1), (2), (3), or (4) that best completes each sentence. Then mark your answer sheet.

- 1- Before you ----- to the next question, you should take some time to make sure you're happy with your answers so far.  
1) prescribe      2) precede      3) proceed      4) preface
- 2- My first day of babysitting was an absolute -----; the kids spilled food all over the kitchen and they wouldn't listen to anything I had to say.  
1) invasion      2) enigma      3) condemnation      4) fiasco
- 3- We were very unhappy with the ----- way the moving company tossed our boxes into our new house.  
1) haphazard      2) impatient      3) initial      4) neutral
- 4- The author used ----- when he said the dog was "as big as a house."  
1) shortsightedness      2) hyperbole      3) precision      4) pretension
- 5- I never thought you would get so upset about such a ----- matter.  
1) contradictory      2) consistent      3) colloquial      4) trivial
- 6- The police wondered about the man's ----- for committing the crime.  
1) inhibition      2) motive      3) impact      4) inspiration
- 7- While most club members have agreed with the decision, I expect Ricky to ----- forcibly.  
1) dissent      2) vanish      3) avoid      4) abate
- 8- "It is my firm -----," said the candidate, "that family farms must receive government help."  
1) speculation      2) safeguard      3) conviction      4) deprivation
- 9- You'll have a better chance of finding that unusual word if you look it up in a/an ----- dictionary.  
1) skilled      2) publicized      3) cultured      4) unabridged
- 10- Because the hikers planned to reunite at 4:00 P.M., they paused to ----- their watches.  
1) illuminate      2) reinforce      3) synchronize      4) chronicle

## PART B: Cloze Passage

**Directions:** Read the following passage and decide which choice (1), (2), (3), or (4) best fits each space. Then mark your answer sheet.

Herbicides, also commonly known as weed killers, are pesticides used to kill unwanted plants. Selective herbicides kill specific targets, (11) ----- the desired crop relatively unharmed. Some of these act by interfering with (12) ----- and are often synthetic mimics of natural plant hormones. Herbicides used to clear waste ground, industrial sites, railways and railway embankments are not selective (13) ----- all plant material with which they come into contact. Smaller quantities are used in forestry, pasture systems, and management of areas (14) ----- as wildlife habitat.

Some plants produce natural herbicides, (15) ----- the genus *Juglans* (walnuts), or the tree of heaven; such action of natural herbicides, and other related chemical interactions, is called allelopathy.

- 11- 1) they leave      2) when left with      3) while leaving      4) by leaving
- 12- 1) the weed of growth      2) the growth of the weed  
3) the weed in growing      4) the growing of weed
- 13- 1) and kill      2) killer of      3) to kill      4) which kill

- 14- 1) where set aside  
 2) in which they are set aside  
 3) that set aside  
 4) set aside  
 15- 1) either  
 2) such as  
 3) or  
 4) includes

### PART C: Reading Comprehension

**Directions:** Read the following three passages and choose the best choice (1), (2), (3), or (4) that best answers each question. Then mark it on your answer sheet.

#### Passage 1

The goal of project type research, sometimes referred to as typology research, is to become familiar with the programming and design issues associated with the project type. Every project type has a history of development and its own vocabulary. There are theories or philosophies associated with each building type that you need to understand. Your client already knows many of these things, and in order for you to be able to communicate, you have to speak the language. It is very important to explain that researching the project background is a way for identifying goals and objectives in any kind of architectural projects. Project type research in historic districts finds some more complicated aspects because of concerning the safeguarding and contemporary role of historic areas, as called inner city management. Project type research in historic districts enjoys more socio-cultural characteristics while emphasizing on recuperative strategies.

**16- According to the passage -----.**

- 1) typology research is the goal of project type research
- 2) project type research is the basis of typology research
- 3) we should concentrate on project type research after typology research
- 4) project type research and typology research should be addressed simultaneously

**17- Why do we do "typology research"?**

- 1) To make useful research teams
- 2) To develop a project research program
- 3) To deepen project management quality
- 4) To find design objectives and necessities

**18- What does the passage mean by "you have to speak the language" (line 5)?**

- 1) To use elevated language
- 2) To know how to deal with different social classes
- 3) To know suitable vocabulary choices related to exact kinds of buildings
- 4) To use architectural vocabulary for designer-client architectural collaboration

**19- What does inner city management look for?**

- 1) A past for future
- 2) A future for the past
- 3) Socio-cultural interaction
- 4) Socio-cultural responsibilities

**20- What does the word "recuperative" (line 11) mean in the passage?**

- 1) To adopt better skills
- 2) To make financial profit
- 3) To recover from exhaustion
- 4) To supply with rufescent issues.

**Passage 2**

The architect most responsible for formalizing international Modernisms was Charles-Édouard Jeanneret-Gris, who chose to be known as Le Corbusier (October 6, 1887 – August 27, 1965); he was a Swiss-French architect. He was born in Switzerland and became a French citizen in his 30's. As a young architect he was fortunate enough to work in, the offices of both Auguste Perret and Peter Behrens. Architectural critics called him star-crossed chevalier.

From the former he was able to comprehend the possibilities of reinforced concrete; from the latter he was able to learn the positive implications of combining design with large-scale mechanization. Both themes came together in his Domino housing scheme (1914-15) with which he hoped to provide quick, cheap dwellings. Designed as a kit, each unit consisted of a six-pillared reinforced concrete frame which supported cantilevered slabs of reinforced concrete. The 'bare bones' design based on strict geometric principles and flexible in the manner in which the building could be subdivided, highlighted his preoccupation with creating a new basic system of construction. The walls no longer carried any weight so that they could be placed anywhere.

**21- What does “formalizing” (line 1) mean in the passage?**

- 1) To have an astonishing performance
- 2) To give a definite form or shape to
- 3) To give adaptive spatial characteristics
- 4) To make the most of existing examples

**22- How might Domino housing scheme help quick and cheap dwellings?**

- 1) To pass from side to side
- 2) To manufacture in series
- 3) To popularize as a domino
- 4) To pass from ceiling to floor

**23- Which is true about the ceiling of the Domino housing scheme?**

- 1) The ceiling was decorated randomly.
- 2) The ceiling projected from a vertical support.
- 3) The ceiling was hexagon because of its six-pillar.
- 4) The ceiling was anchored rigidly with vertical walls.

**24- What was the result of the structural system of the Domino housing scheme?**

- 1) Flexible plan
- 2) Complicated beams
- 3) Modernized decoration
- 4) Non-linear architectural characteristics

**25- What does “star-crossed” (line 5) mean in the passage?**

- 1) Skilful
- 2) Pioneer
- 3) Popular
- 4) Ill-Fated

**Passage 3**

By the early 1970s, authorities throughout the world found themselves blowing up high-rise blocks they had previously thought were the cure to all their housing ills. One notable example was the Pruitt-igoe project in St Louis, Missouri. This was built between 1955 and 1958 to the design of Minoru Yamasaki (who also designed the World Trade Center in New York). Hailed as innovative at its conception, it was in 1972 blown up due to the campaigns of its residents. Vice versa, one of the most successful of these schemes is the Byker Development in Newcastle-upon-Tyne in Britain (1968-81) by Ralph Erskine, Vernon Gracie and Roger Tillotson. Although a mass-housing scheme for 10,000 people, the architects sought the views of the future residents and even lived on-site, and their office, also on-site, became something of a social centre. This scheme broke new ground in that the future occupants were consulted every step of the way. The architects even lived on site to ensure that they were always available to the tenants. The result is a low-rise scheme which has kept such familiar

landmarks, and which has attempted to mix shops and offices in with housing to provide a more normal and traditional way of living.

**26- Why did high-rise buildings mushroom throughout the world?**

- 1) To shape an international style
- 2) To make a more sky-loving world
- 3) To compensate for housing shortage
- 4) To communicate a more modern language

**27- The word "Hailed" in line 4 is closest in meaning to?**

- 1) thwarted
- 2) welcomed
- 3) expanded
- 4) developed

**28- What was the architects' strategy for a better understanding of users?**

- 1) To live with them
- 2) To be more and more innovative
- 3) To follow Pruitt-igoe experience
- 4) To fill comprehensive questionnaires

**29- Which of the following characteristics is true about the Byker Development?**

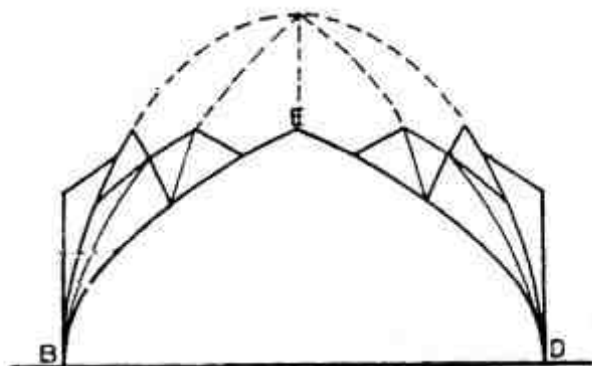
- 1) Economic
- 2) Eye-catching
- 3) Modern
- 4) Participatory

**30- What does the passage imply about the reason of the blowing up high-rise blocks?**

- 1) Socio-cultural issues
- 2) Mass-housing scheme
- 3) Interactive conception
- 4) Architect-client misunderstanding

### فرهنگ و هنر ایران و جهان:

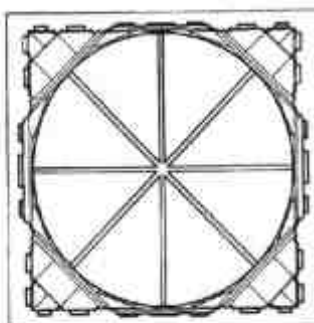
۳۱- شکل مقابل نشان دهنده چیست؟



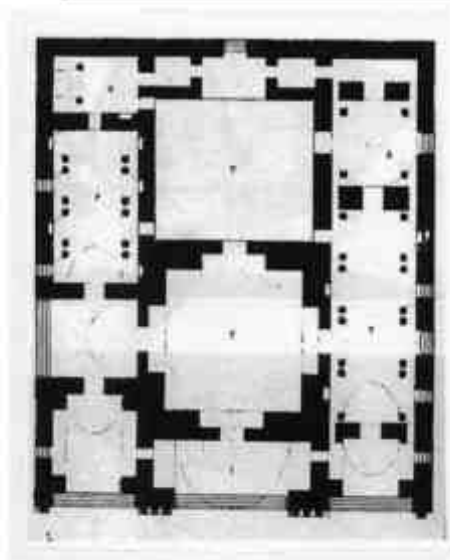
- ۱) ابزارهای اجرای مقرنس
- ۲) اندام‌ها و بخش‌های کاربردی
- ۳) چگونگی اجرای گنبد ترکین
- ۴) نحوه انتقال نیروها در تاق کجاوه

۳۲- چه کسی معبد vesta در میدان رم را به دلیل استفاده از مصالح گچ برای ساخت کلیسای Sant peter تخریب نمود؟

- ۱) جیان لورنزو برنینی
  - ۲) لوکا بلترامی
  - ۳) میکل آنژ
  - ۴) ویوله لدوک
- ۳۳- نقشه گنبد روبرو متعلق به کدام بنا است و شیوه اجرای آن چگونه است؟



- ۱) سلطانیه، ترکین
- ۲) خواجه نظام الملک، ترکین
- ۳) تاج‌الملک، اتصال دو پوشش گنبد با استفاده از خشخاشی‌ها
- ۴) سلطانیه، اتصال دو پوشش گنبد با استفاده از خشخاشی‌ها



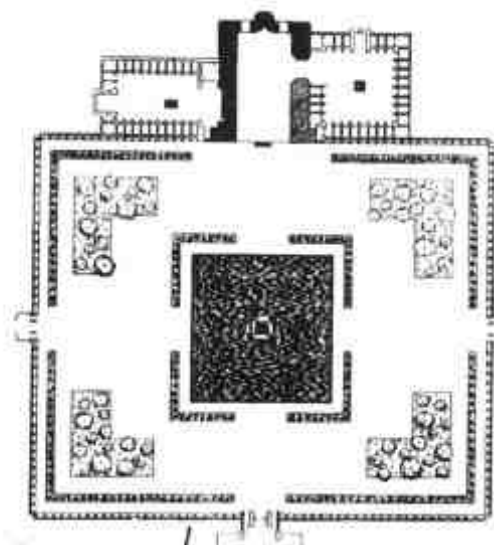
۳۴- تصویر روبرو متعلق به کدام معماری است؟

- (۱) کاخ سروستان، عصر ساسانی
- (۲) میانسرا و فضای مرکزی آتشکده فیروزآباد
- (۳) طرح پیشرفته الگوی چهارصفه در خانه‌های زواره
- (۴) فضای مرکزی معبد آناهیتای کنگاور، عصر اشکانی

۳۵- هنر موسوم به «هنر اصیل انگلیسی» که اصالت بسیاری از بناهای اصیل اروپا را در نیمه دوم قرن نوزدهم با

تقلید از این سبک مخدوش نمود، چه نام دارد؟

- (۱) آرت نوو
- (۲) کلاسیک
- (۳) نئوکلاسیک
- (۴) نئوگوتیک



۳۶- تصویر روبرو متعلق به کدام یک از بناهای تاریخی است؟

- (۱) طرح اصلی ایوان مدائن
- (۲) مسجد جامع علی شاه، تبریز
- (۳) طرح اولیه و ایوان اصلی مسجد جامع نیریز
- (۴) طرح کلی معماری مصلا و باغ‌سازی پیرامون در شیراز

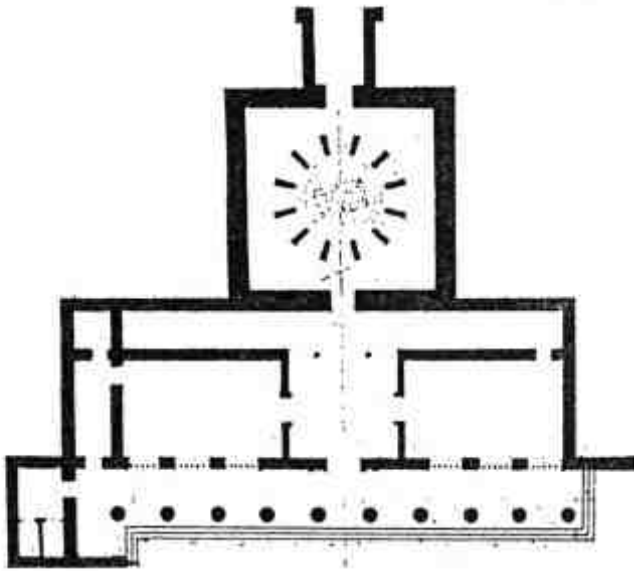
۳۷- در تصویر روبرو نام بنا چیست و در کجا واقع شده است؟

- (۱) برج طغرل - ری
- (۲) برج رسکت - مازندران
- (۳) مقبره پیر علمدار - دامغان
- (۴) مقبره چهل دختران - ایلام



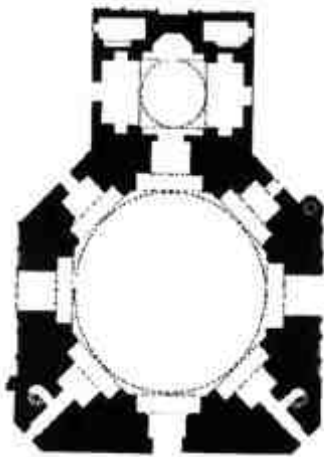
۳۸- پلان مقابل متعلق به کدام یک از آرامگاه‌های زیر است؟

- (۱) فردوسی
- (۲) سعدی
- (۳) خیام
- (۴) بوعلی سینا



۳۹- پلان روبرو متعلق به کدام اثر تاریخی است؟

- (۱) آرامگاه اولجایتو، سلطانیه
- (۲) خانقاه شیخ عبدالصمد، نطنز
- (۳) مقبره خواجه ابونصر پارسا، بلخ
- (۴) مقبره امیر اسماعیل سامانی، بخارا



۴۰- معماران و سازندگان مسجد گوهرشاد مشهد کدامند؟

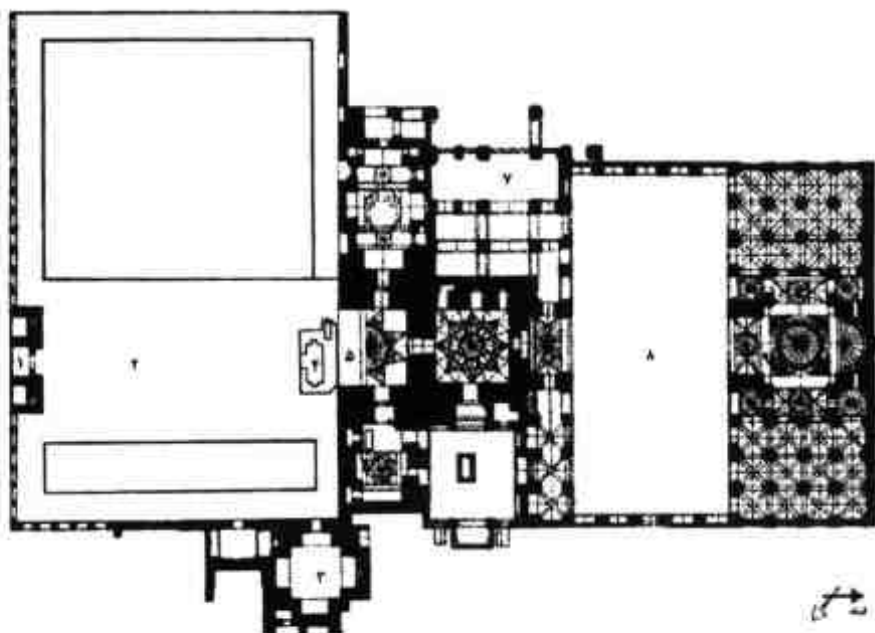
- (۱) قوام‌الدین شیرازی - استاد طاهر اصفهانی - محمد بنا
- (۲) محمد باقر معمار - استاد علی بنا - قوام‌الدین شیرازی
- (۳) شیخ محمد معمار - شمس‌الدین محمد - قوام‌الدین شیرازی
- (۴) استاد حسین اصفهانی - محمد باقر معمار - شمس‌الدین اصفهانی

۴۱- کدام عبارت در خصوص مسجد جامع اردستان صحیح است؟

- (۱) دارای چهار ایوان که هر یک از آنها در قرن‌های متفاوت به بنا افزوده شده‌اند.
- (۲) دارای چهار ایوان که تمامی آنها از ابتدا در شکل‌گیری مسجد حضور داشته‌اند.
- (۳) دارای دو ایوان شمالی و جنوبی که پس از ساخت مسجد، به بنا افزوده شده‌اند.
- (۴) دارای یک ایوان در مجاورت گنبدخانه که پس از ساخت مسجد، به بنا الحاق شده است.



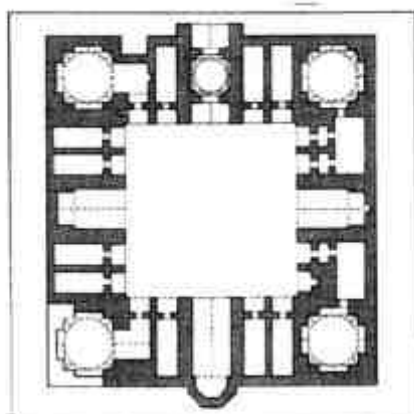
۴۲- پلان روبرو متعلق به کدام مجموعه معماری است؟



شمال

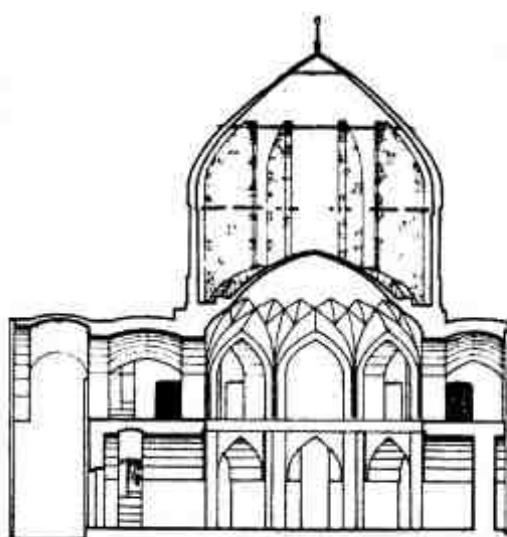
- (۱) آرامگاه شاه نعمت‌الله ولی، ماهان
- (۲) آرامگاه شیخ احمد جام، تربت جام
- (۳) معماری تیموری مسجد کالیان در بخارا
- (۴) طرح اولیه حرم رضوی (ع) در ارتباط با مسجد گوهرشاد

۴۳- تصویر روبرو بیانگر کدام الگوی ساختمانی در معماری ایران است؟



- (۱) کاروانسرای درون شهری در مجاورت بازار
- (۲) معماری قلعه‌های روستائی عصر صفوی
- (۳) کاروانسرای بین راهی عصر صفوی
- (۴) معماری مدرسه در دوران تیموری

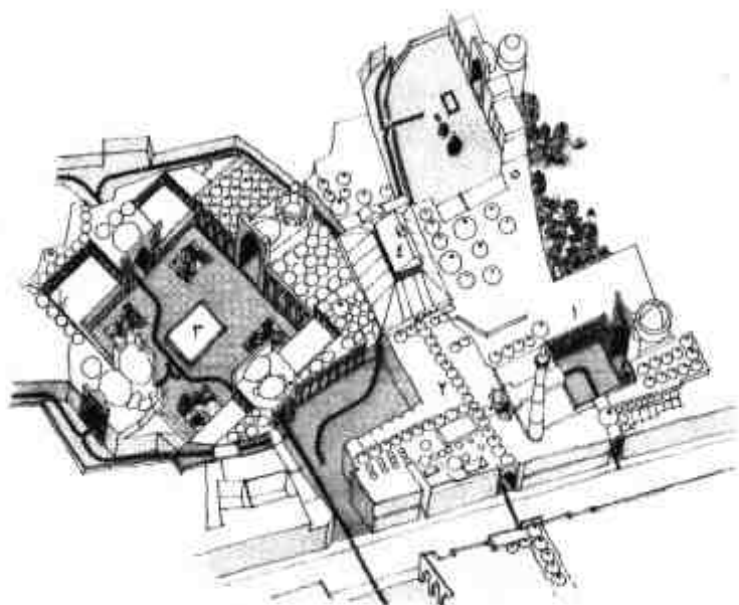
۴۴- شکل مقابل نشان دهنده کدام یک از انواع گنبد است؟



- (۱) گنبد گنبد
- (۲) سه پوسته
- (۳) دو پوسته پیوسته
- (۴) دو پوسته پیوسته میان تهی

۴۵- در کدام منطقه، معروف‌ترین و مهم‌ترین کلهت‌ها به عنوان پدیده‌ای طبیعی قرار دارد؟  
 (۱) اصفهان (۲) خراسان جنوبی (۳) کرمان (۴) یزد

۴۶- تصویر زیر کدام یک از مساجد چهار ایوانی را نشان می‌دهد؟



- (۱) جامع زواره
- (۲) جامع اردستان
- (۳) جامع نطنز
- (۴) امام خمینی (سلطانی) سمنان

۴۷- معماری دوره آل مظفر یزد با کدام دوره حکومتی ایران مقارن است؟

- (۱) ایلخانی
- (۲) تیموری
- (۳) سلجوقی
- (۴) سامانی

۴۸- هفدهمین اثر میراث جهانی ایران کدام است؟

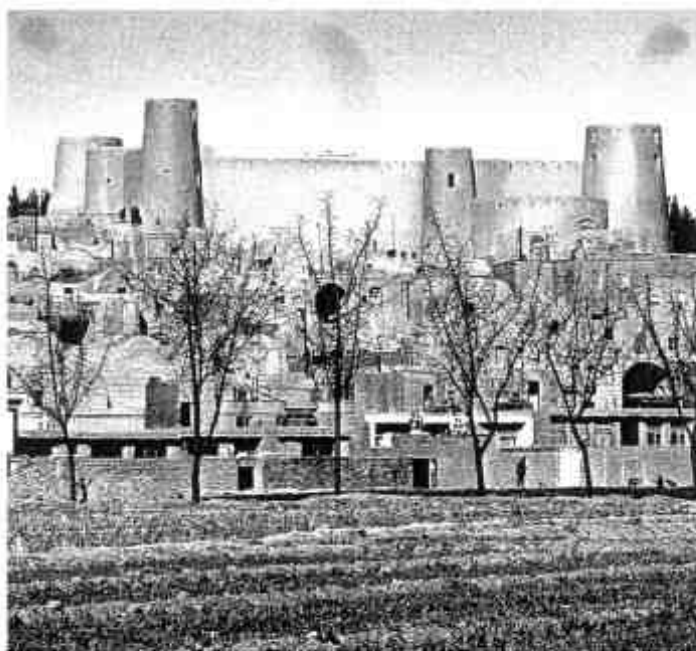
- (۱) باغ ایرانی
- (۲) شوش
- (۳) شهر سوخته
- (۴) قنات ایرانی

۴۹- اقامتگاه سلطنتی مقابل متعلق به کدام دوره و در کدام شهر ایران است؟



- (۱) ایلخانی - سمنان
- (۲) صفویه - قزوین
- (۳) صفویه - اصفهان
- (۴) قاجاریه - تهران

۵۰- قلعه زیر در کدام شهر ایران واقع است؟



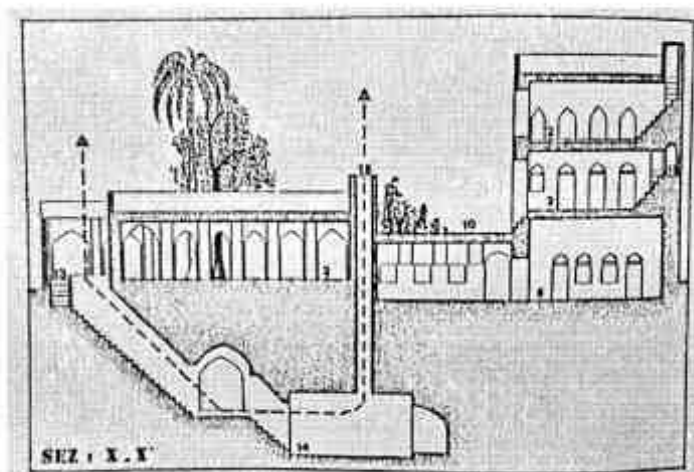
- (۱) بیرجند
- (۲) سر یزد
- (۳) شاه دژ اصفهان
- (۴) دامغان

۵۱- تصویر مقابل بیان‌کننده کدام یک از سبک‌های معماری می‌باشد؟



- (۱) رومانسک (رومی‌وار)
- (۲) بیزانس
- (۳) گوتیک
- (۴) باروک

۵۲- تصویر زیر نشان‌دهنده کدام یک از فضاهای نامبرده در معماری ساختمان‌های تاریخی است؟



- (۱) آب انبار
- (۲) شوادون
- (۳) قنات
- (۴) کاریز

۵۳- شهر کهن سیراف در کجا واقع شده است و علت اصلی شهرت آن چیست؟

- (۱) در منطقه مکران - همجوار با دریای عمان است.
- (۲) در بندر بوشهر - دارای بناهای قدیمی، تاریخی پر شمار که پذیرای جهانگردان بسیار است.
- (۳) در فاصله‌ی نزدیک بندرعباس در ساحل شمالی خلیج فارس - دارای بناهای تاریخی است.
- (۴) در فاصله‌ی میان بندر بوشهر و بندرعباس - شهری کهن و دارای ذخایر چند هزار ساله است.

۵۴- سیر تاریخی حرم مطهر امام رضا(ع) به ترتیب ساخت کدام فضاها هستند؟

- (۱) صحن عتیق، گنبدخانه، مسجد گوهر شاد
- (۲) مسجد گوهر شاد، صحن عتیق، گنبدخانه و مقبره
- (۳) مقبره و گنبدخانه، مسجد گوهر شاد، صحن عتیق، صحن نو
- (۴) مقبره و گنبدخانه، صحن عتیق، مسجد گوهر شاد، صحن نو

۵۵- مدرسه خان شیراز بنایی با چه مشخصاتی است؟

- (۱) یک حیاط مرکزی، چهار ایوان و گنبدخانه‌ای بزرگ
- (۲) یک میان سرا، چهار ایوان و چهار باغ پیرامون مدرسه
- (۳) یک حیاط مرکزی، چهار ایوان، شبستان‌هایی دورادور حیاط
- (۴) یک حیاط مرکزی، چهار ایوان، چهار باغ دورادور و یک گنبدخانه بزرگ

۵۶- نخستین موزه ملی در چه سالی و در کجا تأسیس گردید؟

- (۱) ۱۲۹۵ - مدرسه دارالفنون
- (۲) ۱۳۰۴ - عمارت مسعودیه
- (۳) ۱۳۱۶ - موزه ایران باستان
- (۴) ۱۳۱۸ - مدرسه باستان شناسی

۵۷- سیر تاریخی مسجد جامع اصفهان به ترتیب ساخت کدام فضاهای زیر است؟

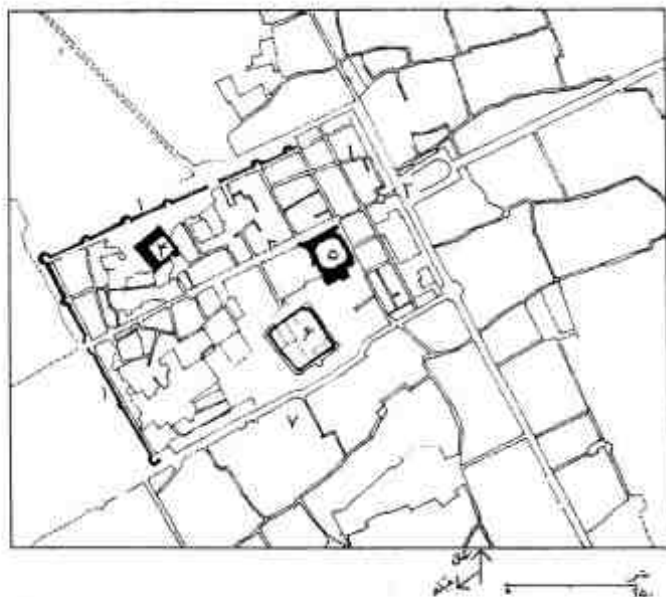
- (۱) شبستان اولجایتو، گنبد نظام‌الملک، ایوان‌ها، گنبد تاج‌الملک
- (۲) گنبد نظام‌الملک - گنبد تاج‌الملک، چهار ایوان - شبستان اولجایتو
- (۳) گنبد نظام‌الملک - شبستان اولجایتو - ایوان‌ها - گنبد تاج‌الملک
- (۴) گنبد تاج‌الملک - گنبد نظام‌الملک - شبستان اولجایتو - ایوان‌ها

۵۸- بر اساس آخرین کاوش‌ها، مجموعه مهم پارتی در خوزستان کدام است؟

- (۱) شمیم‌ایده (۲) چغانبوت (۳) چغامیش (۴) ایوان کرخه

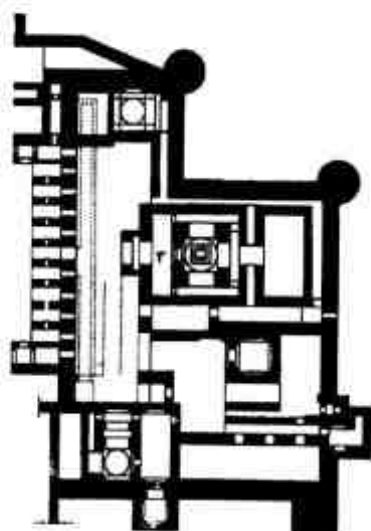
۵۹- تصویر زیر کدام شهر را نمایش می‌دهد و عناصر شهری اصلی درون آن کدام است؟

- (۱) زواره - بازار، مسجد جامع، حسینیه
- (۲) نائین - گذر، بازار، میدان، مسجد جامع
- (۳) ارگ راین - بازار، مسجد جامع، دروازه، میدان
- (۴) طبس - گذر اصلی، مسجد جامع، ارگ، مدرسه



۶۰- پلان روبرو متعلق به کدام اثر تاریخی است؟

- (۱) طرح اولیه آتشکده نیاسر
- (۲) بنای کوه خواجه در سیستان
- (۳) بخشی از پلان نیایشگاه آناهیتا در بیشاپور
- (۴) فضای مرکزی آتشکده آذر گشنسب در تخت سلیمان



#### مبانی نظری مرمت:

۶۱- عبارت «دستورالعمل مداخله در اثر معماری که عبارتند از: انسجام، ژرف‌نگری، ادغام، نظم، انضمام، انعکاس» از پیشنهادات کدام نظریه پرداز است؟

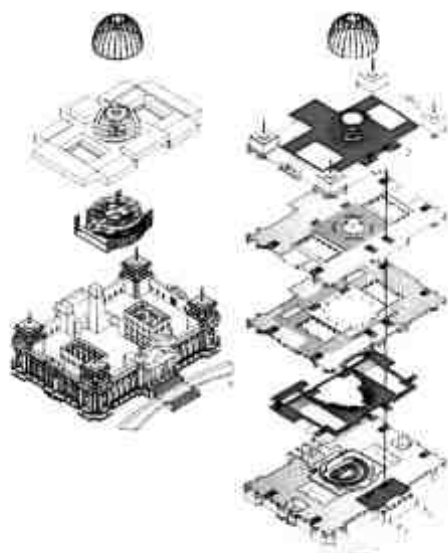
- (۱) کنستانتین دوکسیادس
- (۲) کریستوفر الکساندر
- (۳) چارلز جنکز
- (۴) پاتریک گدس

۶۲- نخستین اقدام در شناسایی و ثبت آثار تاریخی ایران توسط چه کسانی و در چه تاریخی صورت گرفت؟

- (۱) آندره گدار - ۱۳۰۴، هرتسفلد ۱۳۰۸
- (۲) گیریشمن - ۱۳۰۴، آرتور پوپ - ۱۳۱۱
- (۳) ارنست هرتسفلد - ۱۳۰۴، آندره گدار ۱۳۰۸
- (۴) آرتور پوپ - ۱۳۰۴، گیریشمن - ۱۳۱۱

- ۶۳- بر اساس ماده چهارم منشور فلورانس مصوب ایکوموس در سال ۱۹۸۲، ترکیب معماری باغ تاریخی شامل کدام مورد نیست؟  
 (۱) هندسه باغ  
 (۲) نظام گیاهی  
 (۳) طرح و شکل هر یک از بخش‌ها  
 (۴) آب‌های جاری یا ساکن
- ۶۴- سیزدهمین کنفرانس بین‌المللی داکومومو در چه سالی، در کجا و با چه موضوعی برگزار شد؟  
 (۱) ۲۰۱۰ - تایوان - تعارض و گسترش  
 (۲) ۲۰۱۰ - برزیل - تکنولوژی در معماری مدرن  
 (۳) ۲۰۱۴ - کره جنوبی - تعارض و گسترش  
 (۴) ۲۰۱۴ - فرانسه - تکنولوژی در معماری مدرن
- ۶۵- جمله زیر مربوط به کدام قطعنامه بین‌المللی است؟  
 «استفاده از بناهای یادبود برای مقاصد سودمند اجتماعی، کار حفاظت از آنها را راحت‌تر می‌کند. بنابراین چنین کاربردهایی مطلوب است؛ به شرط آنکه پلان و تزئینات محل را بر هم نزنند. تنها در این چارچوب است که تغییرات ناشی از کاربری محل را می‌توان انجام داد.»  
 (۱) منشور آتن ۱۹۳۱  
 (۲) منشور واشنگتن در سال ۱۹۸۷  
 (۳) گردهمایی موجودیت و موقعیت بناهای تاریخی میلان در ۱۹۵۷  
 (۴) منشور بین‌المللی حفظ و مرمت اماکن و بناهای یادبود «منشور ونیز» ۱۹۶۴
- ۶۶- کدام یک از سازمان‌های مشورتی یونسکو از نظر نوع نگرش نسبت به منظر فرهنگی دیدگاه مشترکی دارند؟  
 (۱) ایکوموس و آی‌یوسی‌ان ICOMOS/IUCN  
 (۲) آی‌یوسی‌ان و دوکومومو IUCN/DOCOMOMO  
 (۳) ایکوموس و دوکومومو ICOMOS/DOCOMOMO  
 (۴) انجمن اروپا و ایکروم European society/ ICCROM
- ۶۷- چه کسی نقش شامخی در تکوین مبانی مفهومی تئوری مرمت مدرن (نظریه مرمت) در دوران پس از جنگ جهانی دوم در ایتالیا ایفا کرد؟  
 (۱) آلوئیس ریگل  
 (۲) بندتو کروچه  
 (۳) جولینو کارلوآرگان  
 (۴) مارتین هایدیگر
- ۶۸- در کدام قسمت جهان، تمرکز منظرهای فرهنگی ثبت شده بیشتر است؟  
 (۱) کشورهای خاورمیانه  
 (۲) آسیا و اقیانوسیه  
 (۳) اروپا و آمریکای شمالی  
 (۴) آمریکای لاتین و حوزه‌ی دریای کارائیب
- ۶۹- عبارت «اگر یک اثر هنری، محصول فعالیت انسانی باشد و بدین عنوان، ارزش آن به تغییر در سلیقه یا مد بستگی نداشته باشد، اهمیت تاریخی آن بر ارزش زیباشناختی‌اش اولویت پیدا می‌کند.» از کدام شخصیت مرمتی است؟  
 (۱) جیوانونی  
 (۲) چزاره براندی  
 (۳) کامیلو بویی‌تو  
 (۴) لوکا بلترامی
- ۷۰- مطالعات و نوشته‌های چه کسی بهترین دلیل برای نامیدن وی به عنوان «پدر باستان‌شناسی» است؟ از دید وی ملاک اصلی در ارزیابی کارهای هنری، زیبایی ایده‌آل بود؟  
 (۱) یوهان وینکلمان  
 (۲) رافائل منگز  
 (۳) بارتولومئو کاواچی  
 (۴) اورفو بوزلی
- ۷۱- کتاب پر اهمیت جین جیکابز تحت عنوان «حیات و ممات شهرهای بزرگ امریکا، شکست برنامه‌ریزی شهری» واکنشی در برابر کدام یک از وقایع ذیل بود؟  
 (۱) تاریخ باوری قرن نوزدهم  
 (۲) نگرش نو خردگرایان دهه هشتاد  
 (۳) منشور کنگره بین‌المللی معماری معاصر موسوم به منشور آتن  
 (۴) طرح‌های بازسازی جامع و پاکسازی‌های گسترده بعد از جنگ جهانی دوم
- ۷۲- تست اصالت و یکپارچگی مربوط به کدام کنوانسیون و دستورالعمل است؟  
 (۱) ۲۰۰۳، کمیته میراث ناملموس  
 (۲) ۱۹۷۲، کمیته میراث جهانی  
 (۳) ۲۰۰۵، کمیته میراث مکتوب  
 (۴) ۱۹۹۴، سند نارا
- ۷۳- کتاب مرجع «حفاظت از بناهای تاریخی، Conservation of historical building» اثر کیست؟  
 (۱) برنارد فیلدن  
 (۲) پیتر لارکهام  
 (۳) جورجیو کروچی  
 (۴) یوکیلهتو

- ۷۴- Stakeholders در ادبیات جهانی مدیریت میراث فرهنگی به چه کسانی اطلاق می‌شود؟  
 (۱) صاحبان اثر تاریخی که مالکیت اثر را دارند.  
 (۲) کلیه مسئولان و مدیران مجموعه محوطه یا اثر تاریخی  
 (۳) کلیه مسئولان، دست‌اندرکاران و ذینفعان جامعه محلی یک اثر  
 (۴) کلیه دست‌اندرکاران و مسئولینی که حفاظت اثر را بر عهده دارند.
- ۷۵- واژه حراست پاسداری (safeguarding) برای اولین بار در کدام نشست بین‌المللی مطرح شد؟  
 (۱) کنگره رم - ۱۹۷۲  
 (۲) کنگره آمستردام - ۱۹۷۵  
 (۳) سومین اجلاس ایکوموس در بوداپست - ۱۹۷۲  
 (۴) توصیه نامه ناپروبی - حاصل نوزدهمین اجلاس یونسکو
- ۷۶- کمیته میراث جهانی چند معیار را برای ارزیابی آثار نامزد شده جهانی تعیین کرده است؟  
 (۱) ده (۲) هشت (۳) شش (۴) چهار
- ۷۷- ترویج استفاده از نظریه‌ها، روش‌ها و فنون علمی برای حفاظت از میراث معماری و باستان‌شناسی از وظایف کدام نهاد است؟  
 (۱) IFLA (۲) ICOMOS (۳) ICCROM (۴) IUCN
- ۷۸- عوامل مؤثر برای ثبت بم، به عنوان منظر فرهنگی در فهرست میراث جهانی کدام است؟  
 (۱) تاریخی بناها و محوطه‌های باستانی  
 (۲) تولید کشاورزی بویژه خرما و مرکبات  
 (۳) دفاعی تاریخی منطقه بویژه شبکه قلاع  
 (۴) اجتماعی، اقتصادی قنات از دوره هخامنشی تا به امروز
- ۷۹- تصویر زیر متعلق به کدام یک از برنامه‌های مرمت و بهره‌برداری مجدد در دهه حاضر است؟



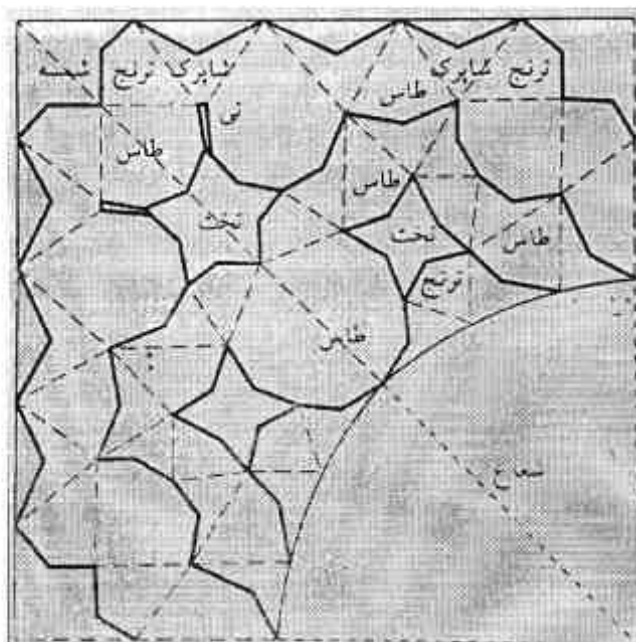
- (۱) بازسازی بنای رایشتاک - ۱۹۹۸  
 (۲) موزه ویکتوریا و آلبرت - ۱۹۹۸  
 (۳) موزه ملی بریتانیا - ۲۰۰۰  
 (۴) مرکز فرهنگی و موزه دیویس - ۱۹۹۵

- ۸۰- برای نخستین بار در کدام یک از برنامه‌های توسعه حفظ میراث فرهنگی ناملموس و شناسایی و حمایت از آثار فرهنگی، تاریخی حوزه فرهنگی ایران جزو سیاست‌های کشور قرار گرفت؟  
 (۱) دوم (۲) سوم (۳) چهارم (۴) پنجم
- ۸۱- توجه و احیای مجدد به سوی تفکر مرمت و حفاظت مدرن در اوایل قرن بیستم توسط چه کسانی مورد پیگیری قرار گرفت؟  
 (۱) اسکات و موریس (۲) جیوانونی و بویی‌تو (۳) راسکین و ریگل (۴) وپوله لودو و شینکل
- ۸۲- تحول بنیادین بینش حفاظت از توجه صرف به بناهای منفرد به سوی مجموعه‌ها، زمینه‌ها، چشم اندازه‌ها و فضاهای بین بناها در کدام یک از مفاد قطع‌نامه‌های ذیل مورد توجه قرار گرفت؟  
 (۱) توصیه‌نامه ناپروبی (۲) سومین اجلاس ایکوموس (۳) قطعنامه ونیز (۴) قطعنامه آمستردام

- ۸۳- اثر جهانی بیستون به کدام یک از دلایل زیر به ثبت میراث جهانی رسیده است؟  
 (۱) دست‌آورد هنری منحصر به فرد یا شاهکاری بر آمده از نبوغ خلاقانه بشر است و به نسبت سایر آثار مشابه در جهان از تکنولوژی ویژه‌ای برخوردار است.  
 (۲) نمونه‌ای برجسته از نوعی بنا یا مجموعه معماری که نمایان‌گر مرحله یا مراحل پر اهمیت در تاریخ بشر است و دستاوردی خلاقانه بشمار می‌رود.  
 (۳) نمونه‌ای برجسته از یک سکونتگاه سنتی بشر، بهره‌برداری از زمین یا دریا، معرفی یک فرهنگ و یا تعامل انسان و محیط زیست اطرافش بوده و به‌ویژه در شرایطی که به دلیل بروز تغییرات غیرقابل برگشت آسیب‌پذیر هستند.  
 (۴) نمایان‌گر تبادل مهمی از ارزش‌های بشری در یک محدوده زمانی یا در یک حیطه فرهنگی از لحاظ پیشرفت در معماری، هنرهای یادمانی، طراحی شهری یا چشم‌انداز بوده و اثر مورد نظر گواهی بی‌همتا و یا دست کم استثنایی بر یک سنت فرهنگی یا تمدن زنده یا از میان رفته می‌باشد.
- ۸۴- مشارکت مردمی در کدام یک از پروژه‌های حفاظت و مرمت زیر اصلی‌ترین عامل موفقیت بوده است؟  
 (۱) بازار تبریز  
 (۲) میدان کهنه اصفهان  
 (۳) مجموعه سعدالسلطنه قزوین  
 (۴) پیاده راه‌سازی خیابان تربیت تبریز
- ۸۵- علت و ریشه تسلط چهل ساله فرانسویان بر مدیریت میراث فرهنگی ایران چه بود؟  
 (۱) علاقه مستشرقین فرانسوی به آثار ایران  
 (۲) نیاز دولت ایران به کارشناسان خارجی  
 (۳) عقد قرارداد انحصاری حفاری دولت قاجار با دولت فرانسه  
 (۴) رقابت دول اروپایی برای عقد قرارداد حفاری و باستان‌شناسی در ایران
- ۸۶- کدام باستان‌شناس و معمار فرانسوی، متخصص در صنایع اسلامی و ایرانی و خاور میانه بوده که تحصیلات خود را در دانشکده هنرهای زیبای پاریس در رشته معماری و باستان‌شناسی به پایان رساند و دارای دکترای افتخاری از دانشگاه تهران در سال ۱۳۳۷ هـ. ش است؟  
 (۱) ارنست هرتسفلد (۲) آندره گدار (۳) دکتر ریان (۴) ماکسیم سیرو
- ۸۷- کدام موارد به ترتیب درجات مداخله از دید برنارد فیلدن صحیح‌تر است؟  
 (۱) محافظت از وضع موجود، پیشگیری از فرسایش، استحکام بخشی، مرمت، احیاء و توانبخشی و بازسازی  
 (۲) پیشگیری از فرسایش، محافظت از وضع موجود، استحکام بخشی، مرمت، احیاء و توانبخشی و بازسازی  
 (۳) محافظت از وضع موجود، پیشگیری از فرسایش، استحکام بخشی، مرمت، احیاء و توانبخشی، باز تولید و بازسازی  
 (۴) پیشگیری از فرسایش، محافظت از وضع موجود، استحکام بخشی، مرمت، احیاء و توانبخشی، باز تولید و بازسازی
- ۸۸- نخستین کسی که اولین متن پیش‌نویس قانون حفاریات و عتیقه‌جات ایران را جهت تصویب مجلس شورای ملی به دولت تسلیم کرد، که بود؟  
 (۱) ارنست هرتسفلد (۲) آندره گدار (۳) تیمور تاش (۴) ماکسیم سیرو
- ۸۹- قائل شدن ارزش خاص و ذاتی به مجموعه‌های تاریخی، اجتناب از هر گونه تقلید از مجموعه‌ها و ابنیه تاریخی گذشته از اصول پیشنهادی کدام قطعنامه یا مصوبات جهانی مرمتی است؟  
 (۱) ایکروم - ۱۹۷۲ (۲) سومین اجلاس ایکوموس - ۱۹۷۲  
 (۳) کنگره ادواری سیام - ۱۹۷۲ (۴) یازدهمین اجلاس یونسکو - ۱۹۶۸
- ۹۰- کدام مورد، شرط لازم برای ثبت جهانی آثار تاریخی و طبیعی است؟  
 (۱) داشتن ارزش برای مردم محل  
 (۲) قرار گیری در فهرست انتظار برای ثبت جهانی  
 (۳) آماده سازی زمینه‌های مشارکت مردمی در آثار  
 (۴) داشتن پلان مدیریت، ساماندهی، حفاظت و مرمت اثر

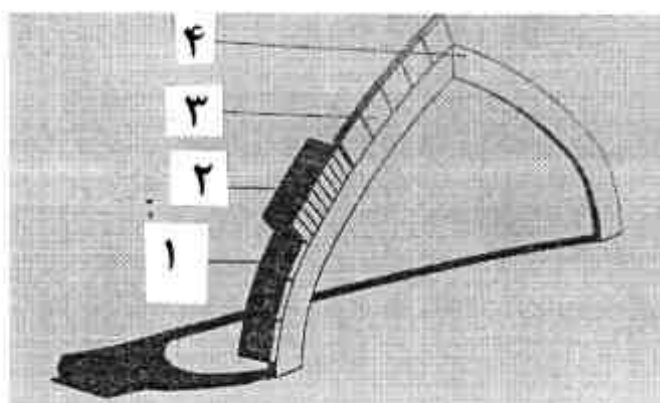
## آسیب‌شناسی و فن‌شناسی بناهای سنتی:

- ۹۱- کم شدن آب‌های موجود در لایه‌های درون زمین چه تأثیری بر بنای ساخته شده بر روی آن دارد؟  
 (۱) چون در لایه‌های زیرین زمین است به آن آسیمی وارد نمی‌کند.  
 (۲) باعث به سطح آمدن املاح محلول در آب شده و به بنا آسیب وارد می‌شود.  
 (۳) موجب نشست و یا ترک خوردن زمین زیر اثر شده و به اثر آسیب وارد می‌کند.  
 (۴) موجب جلوگیری از نفوذ رطوبت به بنا شده و از آسیب رسیدن به آن جلوگیری می‌کند.
- ۹۲- نخستین خیابان‌هایی که با تخریب بافت کهن شهر تهران در دوره پهلوی اول ایجاد شدند، کدام‌اند؟  
 (۱) خیام - بوذرجمهری  
 (۲) خیام - ناصرخسرو  
 (۳) سپه - ناصرخسرو  
 (۴) ناصرخسرو - بوذرجمهری
- ۹۳- در پی‌سازی بناهای سنتی و تاریخی برای اینکه تنش‌های خمشی ایجاد نشود و همواره تنش‌ها فشاری باشند، باید ضخامت پی از پهنا چه مقدار باشد؟  
 (۱) نصف پهنا پی  
 (۲) مساوی پهنا پی  
 (۳) کمتر از پهنا پی  
 (۴) بیشتر از پهنا پی
- ۹۴- طرح زیر مربوط به کدام یک از عناصر تزئینی در معماری ایرانی است؟



- (۱) مقرنس  
 (۲) کاسه‌سازی  
 (۳) رسمی‌بندی  
 (۴) یزدی‌بندی

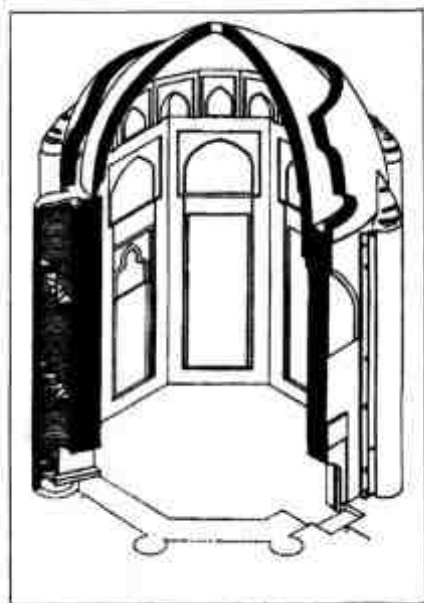
- ۹۵- وجود کدام یک از موارد زیر در ملات شفته آهک مضر است؟  
 (۱) ماسه  
 (۲) گچ  
 (۳) سیمان  
 (۴) خاکستر
- ۹۶- نام روش اجرای هر یک از پوشش‌های زیر چه نام دارد؟ (به ترتیب از پایین به بالا)



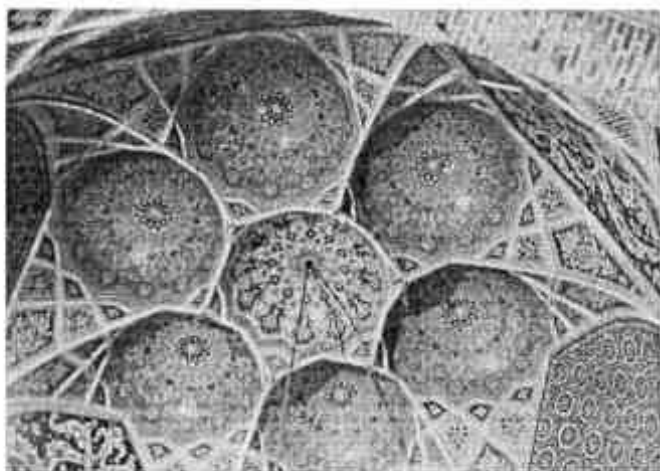
- (۱) چپيله يا لاپوش - هره يا ايلامی - ضربی يا پر - لنگه گچی  
 (۲) ضربی يا لاپوش - رومی يا ايلامی - لنگه يا پر - ترک‌بندی  
 (۳) ضربی - پر يا لاپوش - چپيله يا ايلامی - ترکین يا ترک‌بندی  
 (۴) ايلامی يا رومی - هره يا رومی - ترک‌بندی يا لاپوش - لنگه طاق



- ۹۷- دلیل اصلی بکارگیری گچ برای ریختن تخمیر در کاشی کاری چیست؟  
 (۱) قیمت ارزان، روشن بودن رنگ گچ، زودگیری  
 (۲) زودگیری، استحکام کافی، امکان مرمت آسان در آینده  
 (۳) استحکام، عدم واکنش شیمیایی با کاشی، رنگ روشن گچ  
 (۴) عدم هوازدگی گچ، عدم واکنش شیمیایی با کاشی، عدم ترکیب با رطوبت
- ۹۸- در کدام یک از حالت‌های زیر، ترک زمانی مشاهده می‌شود که روند ایجاد ترک پایان یافته است؟  
 (۱) نشست (۲) رانش (۳) پیچش (۴) خردشدگی و لهیدگی
- ۹۹- به کدام روش، ملات ماسه آهکی (ریک آهک) آماده می‌شود؟  
 (۱) دوغاب آهک با ماسه بادی در مجاورت آب سخت می‌شود.  
 (۲) دوغاب آهک و ماسه بادی در مجاورت  $CO_2$  هوا سخت می‌شود.  
 (۳) دوغاب آهک و خاکی که ۳۰٪ رس داشته باشد و در مقابل اکسیژن هوا سخت می‌شود.  
 (۴) دوغاب آهک و کمی خاکستر و ماسه بادی و کمی خاک رس که در مجاورت هوا سخت می‌شود.
- ۱۰۰- ملات گچی مناسب برای اجرای سازه ساختمان‌ها با سنگ لاشه چه نوع ملاتی است؟  
 (۱) از ترکیب آب و گچ نیم‌پز و نیم‌کوب  
 (۲) با ترکیب آب و ۵۰٪ گچ معمولی و ۵۰٪ خاک رس خالص  
 (۳) با ترکیب دوغاب آهک و گچ نیم‌پز و نیم‌کوب و ۳۰٪ ماسه  
 (۴) با ترکیب دوغاب آهک و ۵۰٪ گچ معمولی و ۵۰٪ ماسه بادی
- ۱۰۱- اولین دستورالعمل فنی حفاظت در ایران طی چه سالی، تحت چه عنوان و توسط کدام سازمان مطرح و به تصویب رسید؟  
 (۱) ۱۳۴۴ - امید به آینده - انجمن آثار ملی  
 (۲) ۱۳۳۴ - امید به آینده - مرکز باستان‌شناسی  
 (۳) ۱۳۴۲ - قطنامه شماره ۱ - انجمن آثار ملی  
 (۴) ۱۳۴۲ - قطنامه شماره ۱ - مرکز باستان‌شناسی
- ۱۰۲- فرآیند هوازدگی سنگ‌ها در مفهوم کلی خود نتیجه کدام یک از واکنش‌های زیر است؟  
 (۱) بیوسفر و اتمسفر  
 (۲) هیدروسفر و بیوسفر  
 (۳) لیتوسفر با اتمسفر  
 (۴) لیتوسفر با اتمسفر، هیدروسفر، بیوسفر
- ۱۰۳- کدام موارد در خصوص مقطع روبه‌رو صحیح است؟



- (۱) روش سبک سازی جرزه‌های اصلی در گنبد سلطانیه  
 (۲) ساختار گنبد دو پوسته در مقبره اولجایتو، سلطانیه  
 (۳) ساختار گنبد دو پوسته گسسته در برج‌های خرقان قزوین  
 (۴) به کارگیری جرزه‌ها و نیروهای عمودی در کاهش رانش، گنبد تاج الملک اصفهان
- ۱۰۴- خشخاشی در کدام بناها و کجای آن به کار می‌رود؟  
 (۱) دارای بادگیر و در تیغه‌های بادگیر آن  
 (۲) دارای کاربردی برای ارتباط بین تیغه‌های طاق‌ها  
 (۳) دارای گنبد دو پوسته گسسته و بین گنبد داخلی و خارجی آن  
 (۴) دارای گنبد دو پوسته پیوسته و در بین دو پوسته داخلی و خارجی آن



۱۰۵- تزئین روبه‌رو چه نام دارد و چگونه اجرا می‌شود؟

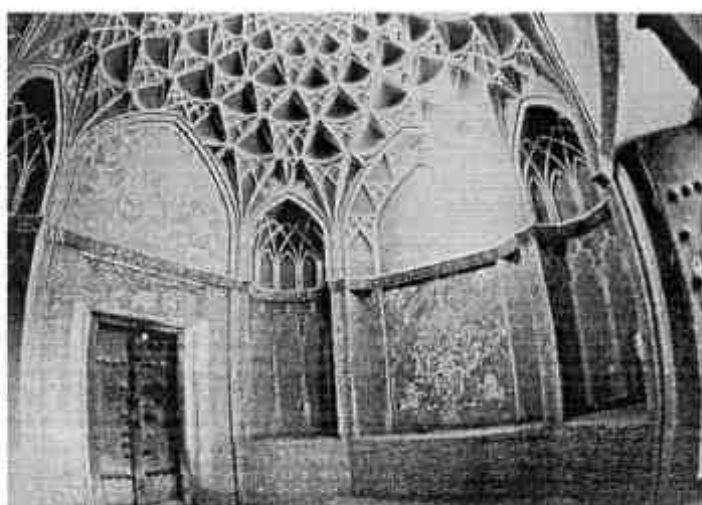
- ۱) مقرنس - آویز از سقف بالایی خود
- ۲) کاسه‌سازی - آویز از سقف بالایی خود
- ۳) رسمی‌بندی - متکی به طاق‌بندی زیرین خود
- ۴) کاسه‌سازی - متکی به طاق‌بندی زیرین خود

۱۰۶- واژه تاب‌آوری شهری معادل کدام یک از کلمات زیر است؟

- ۱) Urban Tolerance
- ۲) Urban Resilience
- ۳) Urban Consolidation
- ۴) Urban vulnerability Reduction

۱۰۷- پوشش روبه‌رو چه نام دارد و نحوه اجرای آن چگونه است؟

- ۱) کاربندی و خود اتکا
- ۲) مقرنس و آویز از سقف بالای خود
- ۳) رسمی‌بندی و آویز از سقف بالای خود
- ۴) یزدی بندی و آویز از سقف بالای خود



۱۰۸- شکست سهمی مستقیم در همه حالت‌های زیر ایجاد می‌شود بجز:

- ۱) دیوارهای ممتد
- ۲) جرزهایی با مقطع افقی مربع
- ۳) جرزهای بین بازشوها با مقطع افقی مربع
- ۴) ستون‌هایی با مصالح متفاوت در بالا و پایین

۱۰۹- مهم‌ترین تهدید آثار سنگی میراث جهانی ایران کدام است؟

- ۱) پوشش‌های گیاهی
- ۲) رطوبت
- ۳) فرسودگی انسانی
- ۴) فرسودگی محیط زیستی

۱۱۰- کلاف‌کشی در ساختارهای ماسونری (مصالح بنائی) به چه دلیل انجام می‌شود؟

- ۱) انتقال نیروهای کششی وارد بر بنا به پی‌ها
- ۲) تقویت عناصر باربر ساختار بنا در برابر نیروهای فشاری
- ۳) حرکت یکپارچه و همگون اجزای ساختار بنا در هنگام وارد شدن نیروی جانبی به بنا
- ۴) کاستن از نیروی بار مرده بر روی عناصر عمودی باربر ساختار مانند جرزها و ستون‌ها

۱۱۱- کدام عبارت در مورد خیابان لاله‌زار تهران صحیح است؟

- ۱) فضای شهری ارزشمند دوران معاصر که دچار افت کیفیت کالبدی، بصری و از میان رفتن خاطرات شهری آن شده است.
- ۲) فضای شهری ارزشمند دوران معاصر که علیرغم حفظ وحدت و یکپارچگی کالبدی، بر اثر تغییر نقش و کاربری، دچار افت منزلت اجتماعی - مکانی آن شده است.
- ۳) فضای شهری ارزشمند دوران معاصر که با تغییر نقش، امروز به عنوان یک محور اقتصادی موفق در شهر تهران دارای عملکرد مناسب و درخور می‌باشد.
- ۴) فضای شهری ارزشمند دوران معاصر که ضمن از دست دادن وحدت و یکپارچگی کالبدی، بر اثر تغییر نقش و کاربری، دچار افت منزلت اجتماعی - مکانی آن شده است.

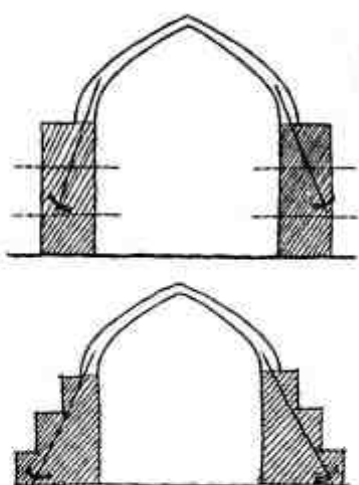
- ۱۱۲- کدام ماده زیر در ملات گچ سنتی (گچ نیم کوب) موجب افزایش مقاومت ملات می‌گردد؟  
 (۱) خاکستر (۲) خاک رس (۳) شیره سوخته انگور (۴) لویی
- ۱۱۳- در کدام یک از قوانین زیر برای اولین بار طرح‌های احیا، بهسازی و نوسازی، تعریف و مکانیزم اجرای آن‌ها تنظیم و تدوین شده است؟

- (۱) قانون ساماندهی و حمایت از تولید و عرضه مسکن  
 (۲) سند ملی توانمندسازی و ساماندهی سکونت‌گاه‌های غیر رسمی  
 (۳) قانون حمایت از احیا، بهسازی و نوسازی بافت‌های فرسوده و ناکارآمد شهری  
 (۴) سند ملی راهبردی احیا، بهسازی و نوسازی و توانمندسازی بافت‌های فرسوده و ناکارآمد شهری

- ۱۱۴- چنانچه نیروی تاق در یک - سوم ( $\frac{1}{3}$ ) میانی ضخامت دیوار وارد نشود، در دیوار چه تنش‌هایی ایجاد می‌شود؟

- (۱) برشی - خمشی (۲) برشی - پیچشی (۳) فشاری - برشی (۴) فشاری - کششی

- ۱۱۵- تصاویر مقابل نشان دهنده چیست؟



- (۱) استفاده از عناصر ثانویه برای پایداری تاق‌های چهاربخشی  
 (۲) روش‌هایی برای مهار نیروهای رانشی و فشاری در تاق‌ها و تویزه‌ها  
 (۳) توان باربری تاق‌ها و تویزه‌هایی با ترکیب‌های مختلف آجر چینی  
 (۴) روش‌های مختلف آجرچینی در گنبدها برای دستیابی به تناسبات طلایی

- ۱۱۶- کدام یک از مواد زیر موجب زودگیرتر شدن ملات گچ می‌گردد؟

- (۱) نمک (۲) کتیرا (۳) خاک رس (۴) آهک

- ۱۱۷- ابعاد مقطع یک ستون آجری یک متر در یک متر و ارتفاع آن ۸ متر می‌باشد. چنانچه بیش از حد به آن بار وارد شود، دچار چه مشکلی می‌شود؟

- (۱) سرسفت (۲) کمانش (۳) شکم دادگی (۴) لهیدگی و خوردشدگی

- ۱۱۸- اولین گام‌ها در آسیب‌شناسی یک اثر تاریخی چیست؟

- (۱) شناخت، مستندنگاری، وضع موجود و پایش (۲) مطالعه کنوانسیون‌ها و عکس‌برداری و پایش  
 (۳) نقشه‌برداری، بازدید میدانی و پایش (۴) پایش، مستندنگاری وضع موجود و مصاحبه

- ۱۱۹- چنانچه جهت حرکت و جابجایی زمین عمود بر محور طولی پی و دیوار باشد، عوامل ایجاد ترک‌های دیوار چیست؟

- (۱) برش و خمش (۲) پیچش و خمش (۳) پیچش و برش (۴) پیچش و کشش

- ۱۲۰- با جریان یافتن هوا کدام یک از موارد زیر در دیوارهای مرطوب تشدید می‌گردد؟

- (۱) تعریق (۲) حرکت املاح (۳) رشد قارچ‌ها (۴) رشد کپک‌ها



