

به نام خدا

KONKUR.IN



Forum.konkur.in

Club.konkur.in

Shop.konkur.in

308

F



نام :

نام خانوادگی :

محل امضاء :

صبح پنجشنبه
۹۳/۱۱/۱۶



جمهوری اسلامی ایران
وزارت علوم، تحقیقات و فناوری
سازمان سنجش آموزش کشور

اگر دانشگاه اصلاح شود مملکت اصلاح می‌شود.
امام خمینی (ره)

آزمون ورودی دوره‌های کارشناسی ارشد ناپیوسته داخل - سال ۱۳۹۴

فرش (طراحی - مدیریت - مواد اولیه و رنگریزی) - کد ۱۳۶۳

مدت پاسخگویی: ۱۰۵ دقیقه

تعداد سؤال: ۱۱۰

عنوان مواد امتحانی، تعداد و شماره سؤالات

ردیف	مواد امتحانی	تعداد سؤال	از شماره	تا شماره
۱	زبان عمومی و تخصصی	۳۰	۱	۳۰
۲	تاریخ فرش ایران و جهان	۲۰	۳۱	۵۰
۳	تولید فرش	۳۰	۵۱	۸۰
۴	شناخت فرش	۳۰	۸۱	۱۱۰

این آزمون نمره منفی دارد.

استفاده از ماشین حساب مجاز نیست.

بهمن ماه - سال ۱۳۹۳

حق چاپ، تکثیر و انتشار سؤالات به هر روش (الکترونیکی و ...) پس از برگزاری آزمون، برای تمامی اشخاص حقیقی و حقوقی تنها با مجوز این سازمان مجاز می‌باشد و با متخلفین برابر مقررات رفتار می‌نماید.

PART A: Vocabulary

Directions: Choose the word or phrase (1), (2), (3), or (4) that best completes each sentence. Then mark your answer sheet.

- 1- Before you ----- to the next question, you should take some time to make sure you're happy with your answers so far.
1) prescribe 2) precede 3) proceed 4) preface
- 2- My first day of babysitting was an absolute -----; the kids spilled food all over the kitchen and they wouldn't listen to anything I had to say.
1) invasion 2) enigma 3) condemnation 4) fiasco
- 3- We were very unhappy with the ----- way the moving company tossed our boxes into our new house.
1) haphazard 2) impatient 3) initial 4) neutral
- 4- The author used ----- when he said the dog was "as big as a house."
1) shortsightedness 2) hyperbole 3) precision 4) pretension
- 5- I never thought you would get so upset about such a ----- matter.
1) contradictory 2) consistent 3) colloquial 4) trivial
- 6- The police wondered about the man's ----- for committing the crime.
1) inhibition 2) motive 3) impact 4) inspiration
- 7- While most club members have agreed with the decision, I expect Ricky to ----- forcibly.
1) dissent 2) vanish 3) avoid 4) abate
- 8- "It is my firm -----," said the candidate, "that family farms must receive government help."
1) speculation 2) safeguard 3) conviction 4) deprivation
- 9- You'll have a better chance of finding that unusual word if you look it up in a/an ----- dictionary.
1) skilled 2) publicized 3) cultured 4) unabridged
- 10- Because the hikers planned to reunite at 4:00 P.M., they paused to ----- their watches.
1) illuminate 2) reinforce 3) synchronize 4) chronicle

PART B: Cloze Passage

Directions: Read the following passage and decide which choice (1), (2), (3), or (4) best fits each space. Then mark your answer sheet.

Herbicides, also commonly known as weed killers, are pesticides used to kill unwanted plants. Selective herbicides kill specific targets, (11) ----- the desired crop relatively unharmed. Some of these act by interfering with (12) ----- and are often synthetic mimics of natural plant hormones. Herbicides used to clear waste ground, industrial sites, railways and railway embankments are not selective (13) ----- all plant material with which they come into contact. Smaller quantities are used in forestry, pasture systems, and management of areas (14) ----- as wildlife habitat.

Some plants produce natural herbicides, (15) ----- the genus Juglans (walnuts), or the tree of heaven; such action of natural herbicides, and other related chemical interactions, is called allelopathy.

- 11- 1) they leave 2) when left with 3) while leaving 4) by leaving
12- 1) the weed of growth 2) the growth of the weed
3) the weed in growing 4) the growing of weed
13- 1) and kill 2) killer of 3) to kill 4) which kill

- 14- 1) where set aside
3) that set aside
15- 1) either 2) such as 3) or 4) includes

Part C: Reading Comprehension

Directions: Read the following three passages and choose the best choice (1), (2), (3), or (4) that best answers each question. Then mark it on your answer sheet.

Passage 1

Many carpets, notably those of village or nomadic origin with traditional designs, are woven without a particular pattern guide. The weaver may also work from a cartoon (*naqša*), in which the design is executed on a paper grid, each square (*kāna*) representing one knot. Alternatively, a knotted "sampler" (*vāgīra*), in which a section or sections of the field and border are depicted, may be used as a model.

Although preliminary trimming (*čīdan*) of the pile occurs during the weaving process, the final clipping (*pardākt*) is undertaken by an experienced finisher (*pardāktčī*). Both offset scissors (*qeyčī*) and a sharp trimming knife (*kārdak*) are used to reduce the pile. After the completed carpet is removed from the loom it is washed. In addition to detergent, a variety of chemicals may be added to the bath in order to alter the rug's colors according to market demands.

16- What is paragraph 1 primarily concerned with?

- 1) The way local carpets are woven
- 2) The effect of carpet weavers' imagination on their final product
- 3) The types of patterns that are used by carpet weavers in the design of their product
- 4) The reasons why the traditional designs based on village or nomadic origins gave way to other design devices

17- Which of the following is closest in meaning to the word "depicted" in paragraph 1?

- 1) distinguished
- 2) highlighted
- 3) intersected
- 4) portrayed

18- According to the passage, initial trimming takes place -----.

- 1) some time prior to the final clipping
- 2) when the weaving process actually ends
- 3) at the presence of an experience finisher
- 4) after the pile has been reduced to the minimum desirable amount

19- Which of the following is stated in the passage about the rug's colors?

- 1) They are decided upon mere aesthetic criteria.
- 2) They are influenced by preferences of the potential customers.
- 3) They lose their natural beauty when the carpets undergo the washing process.
- 4) They are commonly altered by the use of other detergents or a variety of chemicals.

20- There is sufficient information in the passage to answer which of the following questions?

- 1) How is a finished carpet taken off the loom on which it has been woven?
- 2) What do weavers employ in order to reduce the pile they have produced?
- 3) Under what circumstances is detergent preferred to chemicals?
- 4) Why does an experienced finisher have to do the final clipping?

Passage 2

The exceptional Pazyryk carpet was discovered in 1949 in an archaeological excavation in 1949 in the Pazyryk Valley, in the Altai Mountains in Siberia. The carpet was found in the grave of a Scythian prince. Radiocarbon testing indicated that the Pazyryk carpet was woven in the 5th century BC. This carpet is 283 by 200 cm (approximately 9.3 by 6.5 ft) and has 36 symmetrical knots per cm² (232 per inch²). The advanced technique used in the Pazyryk carpet indicates a long history of evolution and experience in weaving. It is considered the oldest known carpet in the world. Its central field is a deep red color and it has two wide borders, one showing deer and the other horsemen.

The Pazyryk carpet was thought, by its discoverer Sergei Rudenko, to be a product of the Achaemenids. Currently, whether it is a nomadic product with Achaemenid influence, or a product of the Achaemenids remains the subject of debate.

21- According to the passage, the Pazyryk carpet -----.

- 1) was purposefully hidden in a grave due to its high value
- 2) has only recently been appreciated as the symbol of the art of carpet-weaving
- 3) was produced at a time before there were any believers of the faith of Christianity
- 4) lost some of its physical features, including the actual size, appearance, etc in the course of time

22- The passage states that the Pazyryk carpet attests to the fact that -----.

- 1) it owes its discovery to radiocarbon testing
- 2) carpet weaving goes back to a time before the 5th century BC
- 3) carpet weaving virtually emerged in the Altai Mountains in Siberia
- 4) it heralded the beginning of the use of advanced techniques in carpet weaving

23- What does the word "one" in paragraph 1 refer to?

- 1) Field
- 2) Carpet
- 3) Weaving
- 4) Border

24- The passage states that whether the Pazyryk carpet is a carpet with Achaemenid influence is -----.

- 1) yet to be determined
- 2) somewhere in Siberia
- 3) subject to no controversy
- 4) incontrovertible

25- Which of the following best reveals the author's attitude towards the Pazyryk carpet?

- 1) Disparaging
- 2) Indifferent
- 3) Hypercritical
- 4) Adulatory

Passage 3

The difference between Anatolian (Turkish) and Persian carpets is today largely one of tradition.

Typically, a traditional Persian carpet is tied with a single looping knot (Persian or Seneh Knot), while the traditional Anatolian carpet is tied with a double looping knot (Turkish or Ghiordes Knot). This means that for every 'vertical strand' of thread in a carpet, an Anatolian carpet has two loops as opposed to the one loop for the various Persian carpets that use a Persian 'single' knot. Ultimately, this process of 'double knotting' in traditional Anatolian carpets results in a slightly more block like image compared to the traditional 'single knotted' Persian carpet. The traditional Anatolian style also reduces the number of knots per sq cm.

Today, it is common to see carpets woven in both Turkey and Iran using either of the two knot styles. When comparing carpets the only way to definitively identify the knot used is to splay open the pile by bending the rug against itself and looking at the base of the knot.

26- What is the subject of the passage?

- 1) The Anatolian and Persian carpets
- 2) The actual homeland of carpet weaving
- 3) The reasons behind the variety in carpet quality
- 4) The differences between carpets in different countries

27- What does the word "one" in paragraph 1 refer to?

- 1) carpet in general
- 2) Anatolian and Persian carpet
- 3) tradition
- 4) Difference

28- Which of the following rhetorical techniques is basically utilized to organize the information in paragraph 2?

- 1) Time order
- 2) Steps in a process
- 3) Contrast
- 4) Analogy

29- Which of the following is NOT true about traditional Persian carpets, according to the passage?

- 1) They use either of the two knot styles described in the passage.
- 2) There is one loop as opposed to two loops in Turkish carpets.
- 3) They can be characterized as single knotted.
- 4) They are marked with a single looping knot.

30- According to the passage, the ultimate purpose of bending the rug against itself is to

-----.

- 1) examine the quality of the carpet at the base of the knot
- 2) detect the country where the carpet has been woven
- 3) find out the type of the knot used
- 4) splay open the pile

تاریخ فرش ایران و جهان:

۳۱- مهم‌ترین و معتبرترین منابع تحقیق برای بررسی و شناخت طرح و نقش فرش‌های ایلخانی و تیموری چیست؟

- (۱) نگارگری‌ها
- (۲) نقش برجسته‌ها
- (۳) کاشی‌کاری‌ها
- (۴) فرش‌های بر جای مانده از این ادوار

۳۲- از کدام دوره و به چه دلیل، کهنه نما کردن قالی در ایران معمول شد؟

- (۱) فتحعلی شاه قاجار - علاقه دربار به باستان‌گرایی
- (۲) شاه تهماسب صفوی - علاقه شاه به هنر قالیبافی

(۳) ناصرالدین شاه قاجار - علاقه اروپائیان به قالی‌های کهنه

(۴) شاه عباس دوم - علاقه اشراف صفوی به فرش‌های قدیمی

۳۳- بافت نقش هراتی از چه دوره تاریخی در ایران متداول شده است؟

- (۱) قاجار
- (۲) صفوی
- (۳) افشار
- (۴) تیموری

۳۴- نام چه کسی در کتیبه قالی مقبره شاه عباس دوم در قم یافته شده است؟

- (۱) نعمت‌الله جوشقانی
- (۲) مقصود کاشانی
- (۳) غیاث‌الدین جامی
- (۴) غیاث‌الدین علی نقشبندی یزدی

۳۵- بقایای فرش‌های کدام دوره در منطقه باستانی «قومس» کشف شده است؟

- (۱) آل بویه
- (۲) ساسانیان
- (۳) غزنویان
- (۴) هخامنشیان

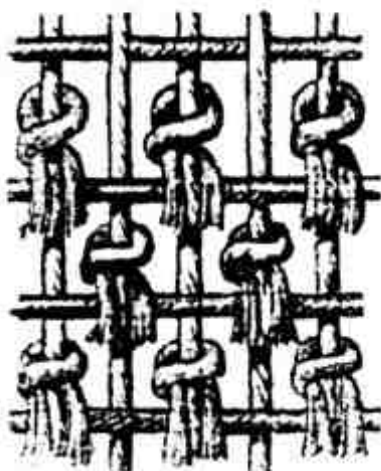
۳۶- تصویرگر کتاب «آثار عجم» چه کسی بود؟

- (۱) صنیع‌الملک
- (۲) کمال‌الملک
- (۳) مَزین‌الدوله نطنزی
- (۴) فرصت‌الدوله شیرازی

۳۷- قالی‌های معروف «عمو اوغلی» به کدام دوره تاریخی و منطقه بافت فرش تعلق دارند؟

- (۱) قاجار - مشهد
- (۲) قاجار - تبریز
- (۳) پهلوی اول - مشهد
- (۴) پهلوی اول - تبریز

- ۳۸- شیردال یا شیر عقاب از تزئینات کدام یک از فرش‌های تاریخی است؟
 (۱) پازیریک موزه آرمیتاژ (۲) نقشه شیر موزه برلین
 (۳) سجاده‌ای مسجد علاالدین قونیه (۴) نقشه شیر موزه سانفرانسیسکو
- ۳۹- در بنیان‌گذاری فرش‌بافی کدام منطقه در اروپا، تعامل با مسلمانان تأثیرگذار بوده است؟
 (۱) ایتالیا (۲) بلژیک (۳) فرانسه (۴) هلند
- ۴۰- کدام شخصیت تاریخی اسطوره‌ای، بیشتر موضوع قالیچه‌های تصویری دوره قاجار بوده است؟
 (۱) گرشاسب (۲) کیومرث (۳) جمشید (۴) هوشنگ
- ۴۱- ابعاد فرش پازیریک چند متر است؟
 (۱) ۲×۳ (۲) ۲×۱/۸۹ (۳) ۲/۵۰×۱/۵۰ (۴) ۲/۵۰×۱/۸۰
- ۴۲- کدام ناحیه در هند به تولید فرش مرغوب ابریشمی با طرح فرش‌های ایرانی اشتغال دارد؟
 (۱) سرینگر (۲) پونا (۳) بمبئی (۴) آگرا
- ۴۳- در کتیبه‌های مذهبی موجود در قالی‌های عصر صفوی، چه نوع خط‌هایی بیشتر به کار رفته است؟
 (۱) نسخ - کوفی (۲) کوفی - تعلیق (۳) ثلث - نسخ (۴) ثلث - کوفی
- ۴۴- خوشنویسی در کتیبه‌های حاشیه از ویژگی‌های کدام گروه از فرش‌های تاریخی هستند؟
 (۱) پرتغالی (۲) پولونز (۳) سالتینگ (۴) سانگشکو
- ۴۵- در دوره صفوی، مهم‌ترین مرکز تولید قالی‌های محرابی با خط نگاره‌های مذهبی، کدام شهر بود؟
 (۱) اصفهان (۲) کاشان (۳) کرمان (۴) مشهد
- ۴۶- تصویر روبرو چه نوع گرهایی را نشان می‌دهد؟



- (۱) اسپانیایی
 (۲) بربر
 (۳) جفتی مراکشی
 (۴) گیوردس

- ۴۷- در کدام منطقه قفقاز، فرش محرابی با طرح حاشیه شبه کوفی تولید می‌شود؟
 (۱) شوشا (۲) طالش (۳) قوبا (۴) گنجه
- ۴۸- در کدام مناطق تونس، گلیم‌هایی با نقوش انسانی و حیوانی تولید می‌شود؟
 (۱) ردیف، قیروان، قفسا (۲) قفسا، سیدی بوزید، ردیف
 (۳) قفسا، قابس، ردیف (۴) قیروان، سیدی بوزید، قابس
- ۴۹- در کدام منطقه ترکیه، قالی با طرح «محرابی نعل اسبی» تولید می‌شود؟
 (۱) اوشاک (۲) برگاما (۳) لادیک (۴) هرکه
- ۵۰- کدام طرح فرش است که ابوالعباس محمد بن سهل، در دربار خلیفه عباسی المنتصر (۲۴۷ هـ. ق) دیده است و شرح آن را مسعودی در مروج‌الذهب آورده است؟
 (۱) باغی (۲) تصویری (۳) شکارگاه (۴) لچک و ترنج

تولید فرش (مواد اولیه، بافت و رنگرزی):

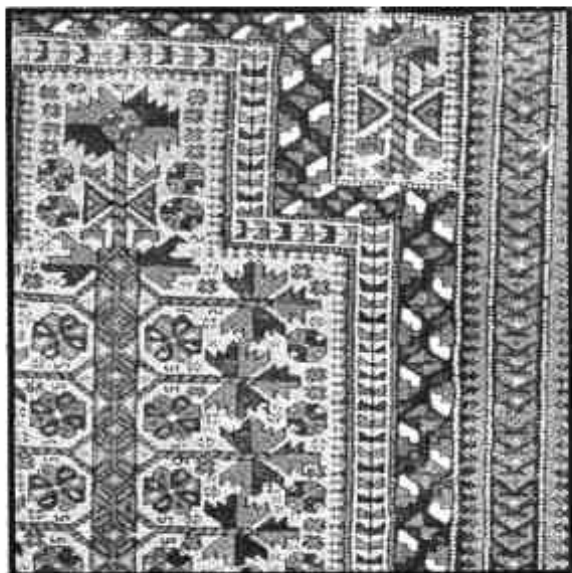
- ۵۱- سولفات آهن II معروف به چه نوع زاجی است؟
 (۱) آبی (۲) سبز (۳) سفید (۴) سیاه
- ۵۲- کدام دندانه در رنگرزی پشم با رنگزای گیاهی، بیشترین ثبات نوری را ایجاد می‌کند؟
 (۱) آهن (۲) آلومینیوم (۳) قلع (۴) مس

- ۵۳- در نسخه رنگرزی زیر مقدار رنگزای مورد نیاز چند گرم است؟
«کالای پشمی ۵ کیلوگرم، رنگزا ۱/۵٪، اسید ۴٪، L:R = ۱:۴۰»
(۱) ۷۵ (۲) ۳۰ (۳) ۷/۵ (۴) ۳
- ۵۴- کدام عبارت در مورد الیاف پنبه صحیح است؟
(۱) جذب آب ارتباطی با ظرافت الیاف ندارد.
(۲) جذب آب فقط به طول الیاف بستگی دارد.
(۳) در الیاف ضخیم‌تر جذب آب بهتر صورت می‌گیرد.
(۴) در الیاف ظریف‌تر جذب آب بهتر صورت می‌گیرد.
- ۵۵- نقش افزایش حرارت در رنگرزی پشم بارتگینه‌های اسیدی لولینگ چگونه است؟
(۱) افزایش میزان رمق‌کشی توسط لیف
(۲) افزایش ثبات‌های رنگی روی لیف
(۳) افزایش سرعت نفوذ رنگینه به داخل لیف
(۴) کاهش تجمع مولکولی رنگینه در حمام
- ۵۶- کدام دسته از رنگزاهای طبیعی دارای تانن هستند؟
(۱) روناس - وسمه - اسپرک - پوست بلوط
(۲) روناس - وسمه - قرمز دانه - پوست انار
(۳) پوست گردو - اسپرک - قرمز دانه - هلیله
(۴) پوست گردو - هلیله - پوست بلوط - پوست انار
- ۵۷- تمایل یا افینیت (Affinity) کدام یک از رنگینه‌های زیر در محیط خنثی نسبت به لیف پشم بیشتر است؟
(۱) اسیدی لولینگ
(۲) اسیدی سوپرمیلینگ
(۳) اسیدی میلینگ
(۴) متال کمپلکس اسیدی
- ۵۸- کدام یک از رنگزاهای طبیعی زیر از نظر ساختمان شیمیایی یک رنگزای اسیدی است؟
(۱) قرمز دانه (۲) روناس (۳) پوست گردو (۴) اسپرک
- ۵۹- کارمینیک اسید ماده اصلی کدام رنگزای طبیعی است؟ پایه ساختار شیمیایی آن چیست؟
(۱) روناس - آنتراکینون
(۲) روناس - نفتوکینون
(۳) قرمز دانه - آنتراکینون
(۴) قرمز دانه - نفتوکینون
- ۶۰- در رنگرزی پنبه با رنگینه‌های راکتیو افزایش قلیا در انتهای عمل رنگرزی چه تأثیری دارد؟
(۱) تثبیت رنگینه روی لیف
(۲) افزایش رمق‌کشی و میزان جذب
(۳) کاهش میزان هیدرولیز رنگینه
(۴) خروج رنگینه‌های هیدرولیز شده از لیف
- ۶۱- کدام گروه به عنوان عامل فعال شیمیایی در الیاف سلولزی معرفی می‌شود؟
(۱) آمید (۲) آمین (۳) کربوکسیل (۴) هیدروکسیل
- ۶۲- جذب رطوبت کدام یک از الیاف کمتر است؟
(۱) ابریشم (۲) پشم (۳) پنبه (۴) ویسکوز
- ۶۳- عامل احیاکننده در تبدیل دندان کروم شش ظرفیتی به سه ظرفیتی در رنگرزی کلاف پشمی با مواد رنگزای طبیعی چیست؟
(۱) سیستئین پشم (۲) مولکول ماده رنگزا (۳) هیدروکسید سدیم (۴) هیدروسولفیت سدیم
- ۶۴- روش رنگرزی در کدام گروه از مواد رنگزای طبیعی زیر مشابه است؟
(۱) قرمز دانه، نیل، جاشیر
(۲) روناس، اسپرک، جاشیر
(۳) قرمز دانه، وسمه، پوست انار
(۴) روناس، پوست گردو، پوست انار
- ۶۵- ماده رنگزای اصلی موجود در اسپرک چیست؟
(۱) آلیزارین (۲) جاگلون (۳) کارتامیک اسید (۴) لوتولین
- ۶۶- نمره پنبه‌ای به چه صورت بیان می‌شود؟
(۱) وزن ۱۰۰۰ متر از نخ برحسب گرم
(۲) تعداد کلاف‌های ۸۴۰ یاردی در یک پوند نخ
(۳) وزن ۹۰۰۰ متر از نخ برحسب گرم
(۴) تعداد کلاف‌های ۵۶۰ یاردی در یک پوند نخ
- ۶۷- پنبه در کدام مواد، تغییر فیزیکی و شیمیایی در مقطع عرضی و طولی می‌دهد و متورم می‌گردد؟
(۱) اسید کلریدریک سرد (۲) اسید نیتریک گرم (۳) مواد ترکیبی کلردار (۴) مواد قلیایی غلیظ

- ۶۸- کدام عبارت در خصوص ساختمان پشم صحیح است؟
 (۱) استحکام پشم با جذب رطوبت به دلیل تورم لیف افزایش می‌یابد.
 (۲) تمامی گروه‌های جانبی زنجیر طولی لیف آبدوست هستند و به همین دلیل جذب رطوبت در الیف پشم بالا است.
 (۳) زنجیرهای طولی در حالت عادی دارای ساختمان تابیده آلفا - کراتین هستند و وقتی کشیده می‌شوند به صورت بتا - کراتین در می‌آیند.
 (۴) قسمت‌های بلوری لیف در مکان‌هایی اتفاق می‌افتد که زنجیرهای طولی فاصله زیادی از یکدیگر داشته و فضای لازم برای ایجاد بلور را دارند.
- ۶۹- ضریب تغییرات ظرافت اندازه‌گیری شده از ۲۰ نمونه الیف پشم، ۴ درصد است. اگر انحراف معیار محاسبه شده ۰/۲ دنیر باشد، ظرافت میانگین این الیف چند دنیر است؟
 (۱) $\frac{1}{5}$ (۲) ۵ (۳) ۴ (۴) ۰/۸
- ۷۰- «جوهر ترشک» نام دیگر کدام یک از مواد زیر است؟
 (۱) اسید اگزالیک (۲) اسید سیتریک (۳) پتاس (۴) سود سوزآور
- ۷۱- «مقاط و قبال» به ترتیب (راست به چپ) چند گره هستند؟
 (۱) ۱۰۰۰۰-۱۲۰۰۰ (۲) ۱۲۰۰۰-۱۴۰۰۰ (۳) ۱۴۰۰۰-۱۶۰۰۰ (۴) ۱۶۰۰۰-۱۸۰۰۰
- ۷۲- در کدام روش گلیم بافی، وظیفه اصلی نقش اندازی بر عهده نخ‌های تار است؟
 (۱) ورنی (۲) شیرکی بیچ (۳) زیلو (۴) جاجیم
- ۷۳- در بافت کدام یک، صرفاً از تار و پود پنبه‌ای استفاده می‌شود؟
 (۱) پلاس (۲) جاجیم (۳) زیلو (۴) ورنی
- ۷۴- تکنیک بافت و خواب فرعی قالی‌های هریس چیست؟
 (۱) نیم لول و راست به چپ (۲) تخت چپ به راست
 (۳) نیم لول و چپ به راست (۴) لول و راست به چپ
- ۷۵- چه تعداد گره در یک سانتی متر مربع فرش ۷۰ رج تبریز قابل شمارش است؟
 (۱) ۴۹ (۲) ۱۰۰ (۳) ۴۹۰۰ (۴) ۱۰۰۰۰
- ۷۶- قالی که در آن دو پود متوسط استفاده می‌شود، چه نوع بافتی است؟
 (۱) ترکی (۲) تمام لول (۳) لول (۴) نیم لول
- ۷۷- در بافت قالی، «برپاکی» به چه منظور مورد استفاده قرار می‌گیرد؟
 (۱) خواباندن پودهای ضخیم و نازک (۲) کوبیدن پود و منظم کردن چله‌ها
 (۳) جلوکشی و خواباندن بهتر گره‌ها روی یکدیگر (۴) کوبیدن نهایی گره‌ها پس از بافت یک رج
- ۷۸- بستن «کوجی» در شیوه بافت نیم لول چه تأثیری دارد؟
 (۱) تراکم بافت یکسان می‌شود.
 (۲) گره‌ها استحکام بیشتری می‌یابند.
 (۳) موجب جلوگیری از کجی فرش می‌شود.
 (۴) تارهای جلو با تارهای پشت فاصله مناسبی پیدا می‌کنند.
- ۷۹- «دو ریزه بافی» در فرش چیست؟
 (۱) بافت نقش در قسمت گلیم بافت دو سر قالی
 (۲) بافت فرش با دو برابر رج‌شمار مشخص شده در نقشه
 (۳) بافت قسمتی از فرش با رج‌شمار متفاوت از بقیه قسمت‌ها
 (۴) بافتن قالی‌های با تکنیک گلیم در زمینه و با تکنیک قالی در نقوش
- ۸۰- شیوه بافت قالی‌های تفرش چگونه است؟
 (۱) تار و پود پنبه‌ای، گره نامتقارن، تک پود
 (۲) تار و پود پشمی، گره متقارن، تک پود
 (۳) تار و پود پشمی، گره نامتقارن، دو پود
 (۴) تار و پود پنبه‌ای، گره متقارن، دو پود

شناخت فرش (طرح و نقش، اقتصاد، ارزیابی):

۸۱- تصویر مقابل متعلق به کدام یک از مناطق می باشد؟



- (۱) افشار کرمان
- (۲) بلوچ
- (۳) سنقر کلیانی
- (۴) شاهسون

۸۲- ایت آل از طرحهای رایج در کدام یک از دستبافتهها است؟

(۴) گلیم

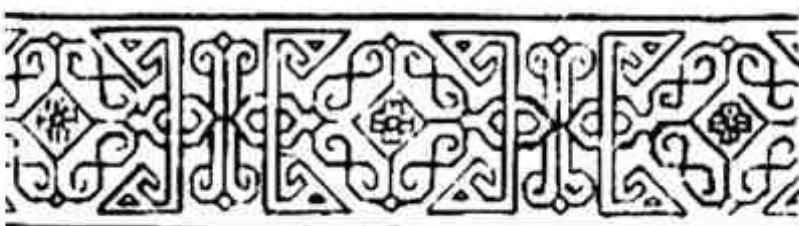
- (۱) جاجیم
- (۲) زیلو
- (۳) قالی

۸۳- تصویر مقابل قالی کدام منطقه و اطراف آن را نشان می دهد؟



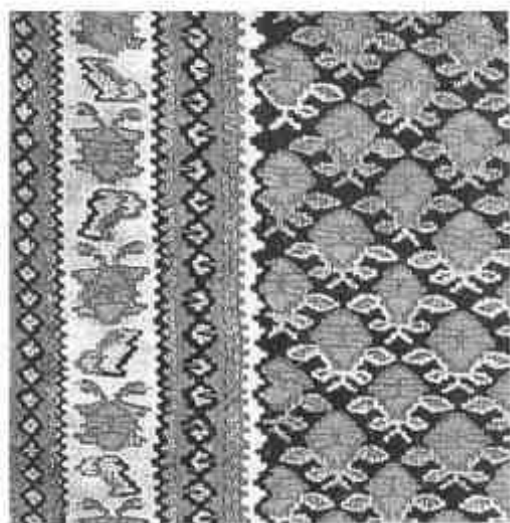
- (۱) هریس
- (۲) جوشقان
- (۳) تودشک
- (۴) بیرجند

۸۴- تصویر زیر نشان دهنده چه نوع حاشیه ای است؟



- (۱) تی (T)
- (۲) چی چی
- (۳) کوفی
- (۴) کتیه ای

۸۵- تصویر مقابل مربوط به طرح گلیم کدام ناحیه است؟



- (۱) چاکدار سنندج
- (۲) سوزنی قشقایی
- (۳) شیرکی سیرجان
- (۴) ورنی مغان

۸۶- نقش «واق» یا «واق - واق»، چه نوع نقشی است؟

- (۱) نوعی نقش گرفت‌و‌گیر که در آن سگ با موجودی دیگر درگیر است.
- (۲) مجموعه نقش مایه‌هایی در هنرهای سنتی ایران که با مفهوم سگ در دین زرتشت ارتباط دارد.
- (۳) نقشی که در آن از صورت‌های انسانی و حیوانی در ترسیم گلها و میوه‌های درختان استفاده شود.
- (۴) نقشی که در آن از صورت‌های وحوش بویژه سگ در ترکیب گل‌ها و میوه‌های درختان استفاده می‌شود.

۸۷- طرح شرابه متعلق به کدام مرکز قالیبافی است؟

- (۱) کرمان
- (۲) فارس
- (۳) سیستان و بلوچستان
- (۴) چهارمحال بختیاری

۸۸- تصویر مقابل نشان دهنده نقش کدام فرش است؟



- (۱) افغانستان (ستاره قزاق)
- (۲) عثمانی (ستاره اوشاک)
- (۳) قفقاز (ستاره لزگی)
- (۴) هندی (ستاره برگاما)

۸۹- تصویر مقابل نشان دهنده کدام نقش است؟

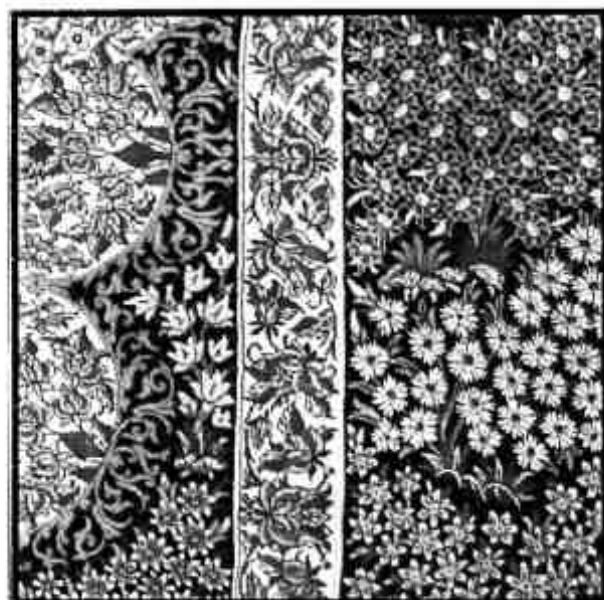


- (۱) ستاره اوشاک
- (۲) لوتو
- (۳) مملینگ گول
- (۴) هولباین

۹۰- میل چفته از نقوش معروف گلیم‌بافی کجاست؟

- (۱) سنندج
 - (۲) کرد قوچان
 - (۳) هریس
 - (۴) هرسین
- ۹۱- کدام طرح، متشکل از شبکه منظم نقوش در قاب‌های لوزی مستقل، و گاه به صورت لچک ترنج است؟
- (۱) جنگلی جوشقان
 - (۲) کشمیری بلوچ
 - (۳) سمن بر خانم بیجار
 - (۴) ناظم قشقایی

۹۲- تصویر مقابل نشان‌دهنده قالی کدام منطقه است؟



- (۱) سنندج
- (۲) قم
- (۳) کاشان
- (۴) ملایر



۹۳- تصویر مقابل مربوط به طرح گلیم کدام ناحیه است؟

- (۱) کردی
- (۲) بیجار
- (۳) فارس
- (۴) ورنی اردبیل

۹۴- کدام موارد، طرح‌های عمده قالی‌های چهارمحال و بختیاری (قشقایی - یلمه) هستند؟

- (۱) ترنجی، شکرلو، بندی الوان
- (۲) شکرلو، گل مینا، خشتی
- (۳) بندی الوان، ترنجی، قاب سماوری
- (۴) قابی سماوری، ترنجی، خشتی

۹۵- کدام کشورها، در سال ۱۳۹۲ برابر آمارهای گمرک در رتبه‌های اول تا سوم صادرات فرش ایران بودند؟

- (۱) ژاپن، فرانسه، اسپانیا
- (۲) ژاپن، فرانسه، انگلیس
- (۳) آلمان، هلند، پرتغال
- (۴) آلمان، امارات، ژاپن

۹۶- با بهبود تکنولوژی در تولید پرده و مبلمان؛ مقدار تقاضا برای فرش دستباف در زمان تعادل چه تغییری خواهد کرد؟

- (۱) افزایش قیمت تعادلی در بازار، کاهش مقدار تعادل
- (۲) کاهش قیمت تعادلی در بازار، افزایش مقدار تعادل
- (۳) افزایش قیمت تعادلی در بازار، افزایش مقدار تعادل
- (۴) کاهش قیمت تعادلی در بازار، کاهش مقدار تعادل

۹۷- مفهوم اعتبار اسنادی (یوزانس) چیست؟

- (۱) سفارش براتی است و در اصل نوعی اعتبار اسنادی مدت‌دار است.
- (۲) سندی است که به صادرکنندگان مجوز صدور یا ورود کالا را می‌دهد.
- (۳) فرمی است که در آن درخواست وام از بانک جهت ورود کالا می‌نمایند.
- (۴) سندی است که در آن مشخصات ورود و خروج و تاریخ کالا ثبت می‌گردد.

۹۸- مفهوم دامپینگ در اقتصاد چیست؟

- (۱) فروش کالا با قیمت بیشتر از قیمت بازار داخلی
- (۲) فروش کالا به شیوه تقسیط در پرداخت
- (۳) فروش کالا با قیمت پایین‌تر از قیمت بازار داخلی
- (۴) فروش کالا به شیوه دریافت پیش پرداخت

۹۹- براساس کدام قانون، تکرار و یکنواختی طرح و رنگ و ظاهر فرش در یک دوره ممتد، کاهش مصرف را موجب می‌شود؟

- (۱) بازار
- (۲) بازده نزولی
- (۳) عرضه و تقاضا
- (۴) نزولی بودن مطلوبیت نهایی

۱۰۰- چنانچه خط بودجه برای مصرف‌کننده $y = a - \frac{1}{b}x$ باشد، با دوبرابر شدن قیمت کالای x خط بودجه جدید؛ چگونه خواهد بود؟

- (۱) شیب کمتری پیدا می‌کند.
- (۲) شیب تغییر نمی‌کند.
- (۳) شیب بیشتری پیدا می‌کند.
- (۴) به شیب خط بودجه ارتباطی ندارد.

۱۰۱- در سال‌های اخیر، تولیدات کدام کشور در بازارهای کانادا و آمریکا مهم‌ترین رقیب تجاری فرش‌های ایرانی بوده است؟

- (۱) پاکستان
- (۲) ترکیه
- (۳) چین
- (۴) هندوستان

۱۰۲- قالی تودشک مربوط به کدام ناحیه فرشبافی است؟

- (۱) اصفهان
- (۲) استان مرکزی
- (۳) آذربایجان شرقی
- (۴) یزد

۱۰۳- استفاده از رنگ‌های سرد در فرش کدام منطقه رواج دارد؟

- (۱) هریس
- (۲) نائین
- (۳) کاشان
- (۴) تبریز

- ۱۰۴- کدام رفتار موجب لوچه‌دار شدن فرش می‌شود؟
 (۱) پرداخت نادرست فرش
 (۲) اجرای نادرست عملیات پائین‌کشی در بافت
 (۳) بریدن نادرست چله‌ها بعد از اتمام بافت فرش
 (۴) استفاده از پود نازک ضخیم‌تر از استاندارد
- ۱۰۵- کدام یک از مناطق دارای شیوه قالببافی مشابه بیجار است؟
 (۱) بیدگنه
 (۲) تویسرکان
 (۳) سنقر
 (۴) سنندج
- ۱۰۶- کدام یک از مناطق گیلان دارای شهرت قالی‌بافی است؟
 (۱) رشت
 (۲) رودبار
 (۳) فومن
 (۴) لاهیجان
- ۱۰۷- کدام یک از موارد زیر، کمترین تأثیر را در ارزیابی کیفیت فرش دارد؟
 (۱) محل بافت
 (۲) طرح و نقش
 (۳) رنگ
 (۴) تراکم بافت
- ۱۰۸- کدام یک از مناطق دارای قدمت تاریخی بیشتری در بافت قالی‌های ابریشمی است؟
 (۱) راور کرمان
 (۲) ساروق
 (۳) قم
 (۴) هریس آذربایجان
- ۱۰۹- طرح‌های معروف به ساونری مختص به کدام کشور اروپائی است؟
 (۱) انگلستان
 (۲) آلمان
 (۳) فرانسه
 (۴) لهستان
- ۱۱۰- قالی‌های بافت قراجه آذربایجان دارای چه ویژگی‌هایی هستند؟
 (۱) نقوش هندسی، دو پود، تار و پود پشمی
 (۲) نقوش هندسی، تک پود، تار و پود پنبه‌ای
 (۳) نقوش گردان، تک پود، تار و پود پنبه‌ای
 (۴) نقوش گردان، دو پود، تار و پود پشمی